



LuxRIOT



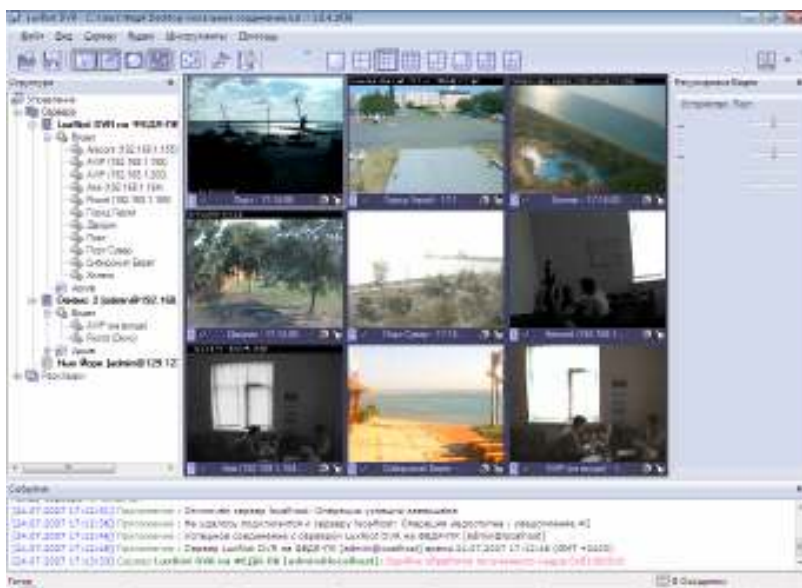
Руководство пользователя

Оглавление:

Обзор	4
Глава 1	5
Многоканальная Плата Видеозахвата	5
Сетевые (IP) Камеры	6
PTZ Камеры	7
USB и Веб-камеры	7
Терминология LuxRiot	8
Панель Структуры	10
Сервер	11
Клиент	13
Работа на базе Веб	13
МАСШТАБИРУЕМОСТЬ И МОНИТОРИНГ В ENTERPRISE ВЕРСИИ.	14
Глава 2	15
Установка сервера	15
Активация Программы	16
Настройка Сервера при Установке	18
Режим Приложения.	19
Режим сервиса.	19
Как запускать и останавливать сервис LuxRiot	21
Соединения Клиент Сервер	22
Управление Сервером или Серверами из вашего приложения-клиента.	23
Глава 3	24
Сервер: Настройка Записи-	24
Настройки TCP Соединения-	26
Настройки Программного Сторожа	27
Запуск Сторожа вместе с сервером-	27
Использование Сторожа-	27
Действия Сторожа	27
Обслуживание-	28
Включение Периодическую Перезагрузку-	28
Производительность	28
Управление пользователями-	29
Создание Нового Пользователя или редактирование прав уже созданного пользователя	29
Настройка правовой политики Системы и пользователей-	30
Предоставление Отчёта о Проблеме	31
Глава 4	32
Настройка IP камеры	32
IP Сервера	32
Автоматическая Настройка IP камер	32

	<i>Настройка IP камер вручную</i>	33
	<i>Закладка Доступ</i>	33
	<i>Закладка Кадр</i>	33
	<i>Настройка IP Камер «Arecont»</i>	34
	<i>Настройки CCTV Камеры</i>	36
	<i>Закладка Формат</i>	37
	<i>Закладка Кадр</i> –	37
	<i>Закладки HiCar и XESAP</i>	37
	<i>Настройки PTZ Камеры</i>	38
	<i>PTZ Протоколы-Настройка Соединения</i>	38
	<i>Сжатие Видео</i>	39
	<i>Анализ Движения</i>	39
	<i>Закладка Чувствительность</i>	39
	<i>Закладка Исключение</i>	39
	<i>Запись Данных</i>	40
	<i>Ограничение Частоты Кадров</i>	41
	<i>Запись на Движение</i>	41
Глава 5		43
	<i>Цифровой PTZ на видео</i>	43
	<i>Цифровой PTZ в проигрывателе</i>	43
	<i>Панель PTZ Управления</i>	44
	<i>Сохранение Предустановок и Патруля для PTZ камер</i>	44
	<i>Настройки Видео</i>	45
	<i>Включить Панель Регулировки Видео</i>	45
	<i>Экспорт видеокладов</i>	46
	<i>Эксклюзивный Режим (Режим блокировки Windows)</i>	48
	<i>Свойства Вещания Видео</i>	49
	<i>Раскладки</i>	51
	<i>Последовательность Раскладок</i>	52
Глава 6		59
	<i>Как проиграть записанное видео</i>	59
	<i>Структура окна Проигрывателя</i>	59
	<i>Для навигации по видео</i>	59
	<i>Перемотка Назад и Вперёд</i>	59
	<i>Умный Поиск</i>	60
	<i>Определение интересующего движения</i> –	60
	<i>Экспорт Видео</i>	61
	<i>Экспорт Снимков</i>	62
Глава 7		63
	<i>Обновление Luxriot</i>	63

Обзор



LuxRiot – это пакет ПО для записи и удалённого видео наблюдения, разработанный для операционной системы Windows. LuxRiot может принимать видео со всех распространённых Сетевых (IP) камер и серверов, Плат Захвата Видеозображения и любых Direct Show совместимых устройств, включая Вебкамеры и USB - камеры. Это позволяет создавать полностью масштабируемые решения от одной камеры до тысяч.

LuxRiot первоначально создавался в целях:

1. Просмотра видеопотоков с нескольких источников одновременно по интернету.
2. Записи видео с различных источников и дальнейшего их проигрывания локально или удалённо.
3. Экспорта ранее записанного видео для его сохранения и/или использования как улики.

LuxRiot предлагает принципиально новую концепцию для DVR решений – «разное оборудование - одна программа». ПО LuxRiot DVR может прилагаться к поддерживаемому оборудованию либо быть купленным у торговых посредников LuxRiot как часть готового решения цифрового видеонаблюдения и записи.

LuxRiot состоит из двух главных компонентов: DVRServer и DVRClient. DVR Server – это приложение выполняющее всю «черновую» работу: обработка, запись и передача изображения приложению - клиенту. DVR Client – это приложение, отображающее видео с одного или нескольких серверов, также оно позволяет настраивать и управлять DVR серверами. В зависимости от нужд и бюджета наших потребителей LuxRiot выпускается в 5 версиях. Эти версии варьируются от Personal до Enterprise, и каждая из них имеет свои ограничения по количеству допустимых камер, одновременных удалённых соединений. Однако все версии LuxRiot имеют дружелюбный интерфейс и функциональность. LuxRiot DVR Personal Edition – это условно-бесплатная версия, что значит, что Вы можете сначала попробовать LuxRiot DVR, и затем купить.

	Personal	Basic	Professional	Advanced	Enterprise
Максимальное кол-во камер	1	4	9	16	Неограничено
Максимальное кол-во одновременных удалённых соединений DVR Client	1	1	3	5	Неограничено

Глава 1

Многоканальная Плата Видеозахвата



Что такое Многоканальная Плата Видеоооахвата? Плата Видеоаахвата- это PCI плата, устанавливаемая на ПК и соединяемая с **ССТV камерами** (камеры с BNC или RCA гнздами). Эти платы поставляются в самых различных конфигурациях: 4, 8, 16, 32 входа и т.д. Платы изготавливаются различными производителями, различные платы имеют различные системные требования. Некоторые платы видеоаахвата имеют малые системные требования, а некоторые намного более требовательны к ресурсам. Платы Видеоаахвата имеют следующую терминологию:

Входы = Кол-во камер, поддерживаемое данной платой (4, 8, 16, 24, 32)
Частота Кадров = Платы Видеоаахвата поддерживаемые LuxRiot поставляются с общей частотой кадров 60, 120 и 240 кадров в секунду. Однако общая частота делится равномерно между входами (например 60 кадров – общая частота, 4 входа, значит на каждом входе будет $60 / 4 = 15$ кадров в секунду).

Другой важный фактор частоты кадров – это частота кадров записи и частота кадров просмотра . Это означает, что имея на выходе платы 15 кадров в секунду, Вы можете выбрать запись с пониженной частотой кадров для экономии места на жёстком диске или другом накопителе. Запомните, чем выше частота кадров, тем больше места потребуется для хранения видео, т.к. данных будет больше. Такой же самый принцип относится и к качеству изображения. Чем выше качество, тем больше места потребуется. См. Больше на **стр. 31 – Качество Изображения.**

Вы можете приобрести эти платы у любого уполномоченного торгового представителя LuxRiot, или если Вы уже приобрели вышеупомянутые платы, Вы всего лишь должны подобрать соответствующую версию LuxRiot.

LuxRiot работает со всеми ССТV камерами. ССТV камеры – это аналоговые камеры. Даже если на них написано Digital, что это всего лишь означает, что в камеру встроен DSP чип. Только плата видеоаахвата переводит сигнал в цифровой. Поэтому если Вы решили модифицировать уже имеющуюся инсталляцию или сделать полностью новую, основанную на ССТV камерах, убедитесь сначала, что Вы выбрали поддерживаемую LuxRiot плату видеоаахвата или приобрели уже готовое решение у торгового представителя LuxRiot. Вы можете также зайти на наш сайт и проверить плату в постоянно пополняющемся списке поддерживаемых плат.

Сетевые (IP) Камеры



Что такое Сетевая (IP) Камера? Сетевая камера, IP адресуемая камера, IP Камера- все эти термины ссылаются на один и тот же тип камеры – цифровая камера, напрямую соединённая с интернетом через CAT5 или WiFi соединение. Сетевые камеры посылают уже оцифрованное и сжатое видео. Сетевые камеры – самое быстро развивающееся направление в технологии видеонаблюдения. Вот одни из преимуществ этого типа камер:

- Уже существующая сетевая инфраструктура может быть использована для установки этих камер.
- Требуется относительно небольшая разводка кабелей по сравнению с CCTV инсталляцией.
- Сетевые камеры имеют встроенные детекторы движения и компрессоры видео, что снижает нагрузку на ресурсы сервера, что позволяет загрузить сервер другими задачами.
- Нет системных требований для установки сетевых камер, т.к. никакого дополнительного оборудования устанавливать на компьютер не надо.
- Сетевые (IP) камеры могут быть очень высокого разрешения (3 Мега пиксела и больше). Аналоговые камеры не способны достичь таких разрешений.
- Инсталляции сетевых (IP) камер высоко масштабируемы и расширяемы. Нет никакой необходимости покупать дополнительное оборудование для системы цифрового видеонаблюдения, если вы хотите добавить какую-то камеру или повысить производительность системы.
- Любая аналоговая камера может быть превращена в сетевую, используя Сетевой (IP) сервер.
- Нет никаких географических ограничений для места инсталляции.
- Эффективная внешняя запись предотвращает возможность случайного уничтожения видеоархива (пожар, наводнение и т.п.).
- Некоторые сетевые камеры можно использовать как веб-камеры для рекламы вашей деятельности.

LuxRiot поддерживает большинство сетевых камер крупнейших производителей. Пожалуйста, посетите веб-сайт LUXRIOT для ознакомления с постоянно растущим списком поддерживаемых сетевых камер.

PTZ Камеры



Что такое PTZ Камера? PTZ камера – это камера с механическим устройством для поворота, наклона и приближения (Panning, Tilting and Zooming). Есть много типов таких камер, цена которых зависит от скорости и угла поворота и дальности приближения, производителя и т.п. Аналоговые CCTV PTZ камеры требуют дополнительно специальную разводку кабелей совместимую со стандартами протокола RS422/485 для управления движением. Поэтому обычно требуется установить конвертор RS232 к RS422/485 на систему DVR. На текущий момент LuxRiot поддерживает все наиболее популярные протоколы аналоговых CCTV PTZ команд, включая Pelco-D, Bosch и MeritLilin. Сетевые PTZ камеры не требуют никаких дополнительных устройств и кабелей, т.к. команды передаются по TCP/IP сети, делая процесс их установки и обслуживания намного легче.

USB и Веб-камеры



Могу ли я использовать свою USB или Веб-камеру? Да, LuxRiot- мировой лидер среди самых экономичных, гибких и мощных программ цифрового видеонаблюдения и записи. Мы хотим, чтобы каждый мог использовать наш продукт, и если Вы имеете USB или веб-камеру, попробуйте наш продукт бесплатно и приобретите сколько хотите лицензий, если Вам понравится. Не забудьте, что вы ограничены по количеству USB портов, но для экономных пользователей LuxRiot – верный выбор.

Терминология LuxRiot

Панель - панель управления, окно.

Переключить - перейти к другому состоянию из двух или больше возможных, обычно осуществляется одним нажатием или переключением.



Панель Инструментов - Панель инструментов-это то, что Вы видите в верхней части экрана. Панель инструментов даёт Вам различные возможности, такие как открытие, сохранение, манипулирование с экранами и пр. по щелчку на соответствующие кнопки.



Открыть Конфигурацию - эта кнопка на панели инструментов позволяет Вам загрузить предыдущие настройки LuxRiot. Полезна при экспорте конфигураций с одного компьютера на другой.



Сохранить Конфигурацию- эта кнопка позволяет Вам сохранить любые изменения, которые Вы сделали в Вашем клиенте, изменения будут продолжать сохраняться в этот же файл до тех пор, пока Вы не нажмёте на *Файл* и *Сохранить Как...*, затем Вы можете сохранить настройки в любой другой файл или даже на дискету.



Панель Структуры- эта кнопка включает или отключает отображение *панели структуры* в левой части окна Вашего LuxRiot. *Панель структуры* полезна когда Вы смотрите множество камер из различных серверов LuxRiot. Мы обсудим позже в этой главе *панели структуры*.



Панель Событий- эта кнопка переключает отображение окна событий. Окно событий даёт Вам важную информацию, например, об успешном соединении с сервером или различные уведомления. В этом окне событий Вы получите информацию о неверно введённом пароле или коде ошибки, если таковая произошла.



PTZ Панель - эта кнопка переключает отображение панели управления PTZ. Если у Вас нет активных устройств с PTZ управлением, то эта кнопка необязательно должна быть нажата.



Панель Регулировок Видео- эта кнопка переключает отображение панели регулировок видео. Когда эта кнопка нажата, панель регулировки станет доступна и Вы сможете настроить яркость, контраст, насыщенность, цвет и резкость для каждой камеры.



Режим Полного Экрана- эта кнопка переключает режим полного экрана. В режиме полного экрана ни одна панель не будет видна, а камеры будут растянуты до их максимального размера, который позволит монитор.



Открыть Архив – эта кнопка открывает окно проигрывателя архива. Вы сможете просмотреть архив подключённого DVR Сервера.



Управление Картами – эта кнопка переключает отображение модуля карт для управления или отображения камер на карте Google или любой другой, заранее добавленной карте.



Сохранить Текущий Кадр как –эта кнопка позволяет Вам сохранить текущий отображаемый на экране кадр в файл. Сохраняется только кадр выбранного экрана.



Мастера- пиктограмма мастера даёт Вам быстрый доступ к различным настройкам сервера и клиента. Вы также можете использовать эти функции, щёлкая правой кнопкой мыши на различных меню в программе.



Виды- эти кнопки позволяют Вам манипулировать расположением экранов и раскладок по Вашему усмотрению.



Сноска Экрана- кнопка сноски экрана позволяет Вам настроить отображение различной информации в нижней части каждого экрана. Сноска может показать частоту кадров, время, качество картинки, статус записи, обнаружение движения и размер картинки. Сноска экрана- это текст в нижней части каждой камеры.



Выбор Потока Экрана- кнопка выбора потока позволяет Вам выбрать поток в выбранном экране. Это также может быть сделано правым щелчком на меню или перетаскиванием камеры из панели структуры на желаемый экран, а также щелчком правой кнопкой на любой экран и выбором потока.

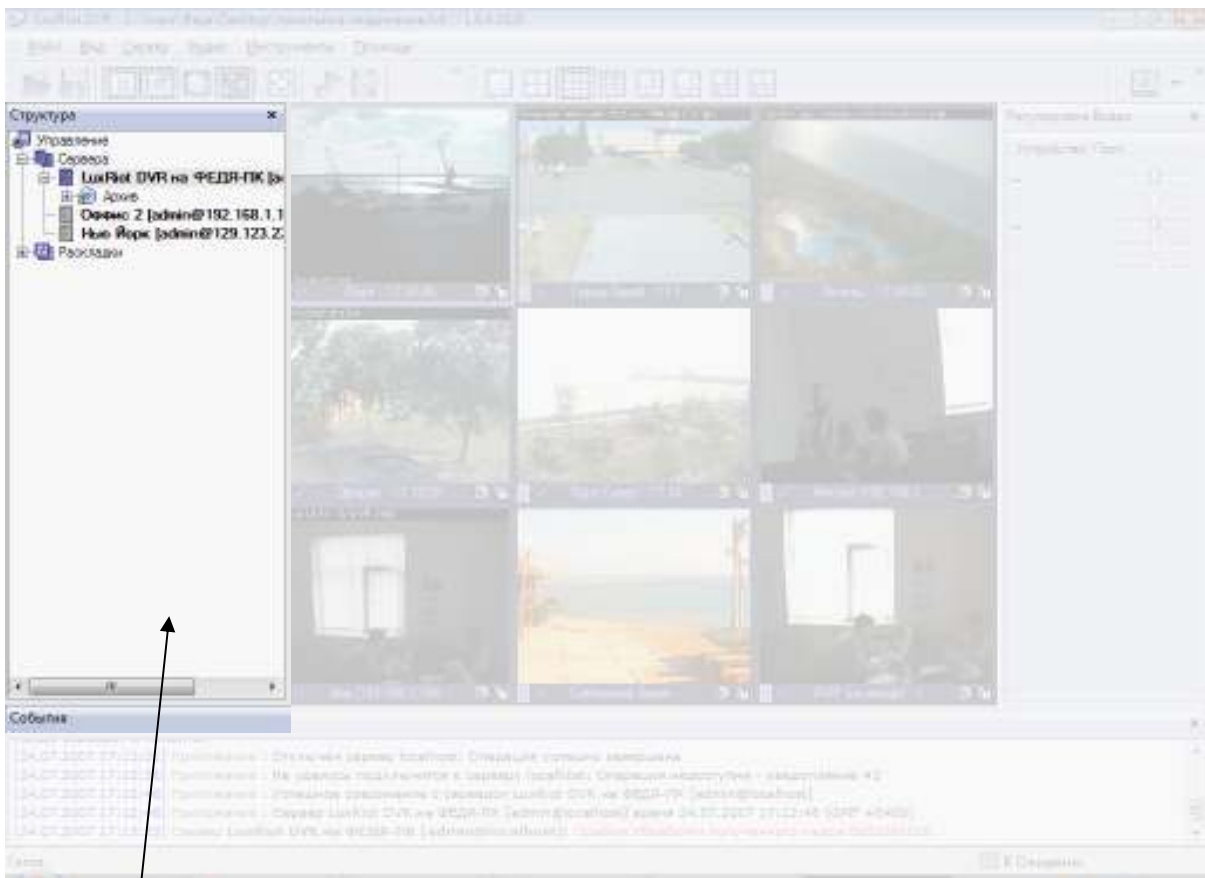


Движение на Экране- кнопка движение на экране, переключает подсветку регионов с обнаруженным движением выбранной камеры. Заметка: Вы должны сначала настроить обнаружение движения для камеры, для включения этой функции.



Развернуть- нажатие кнопки «Развернуть» оставляет на экране только одну выбранную камеру в одиночном виде, при повторном нажатии расположение камер возвращается к своему первоначальному виду. При двойном щелчке на камеру произойдёт тоже самое.

Панель Структуры



Панель Структуры – это центр управления вашим DVR сервером. Здесь Вы можете настроить Ваши камеры и сервера. Панель Структуры позволит Вам щелчком правой кнопки мыши настроить сервера из одного окна.

Сервер

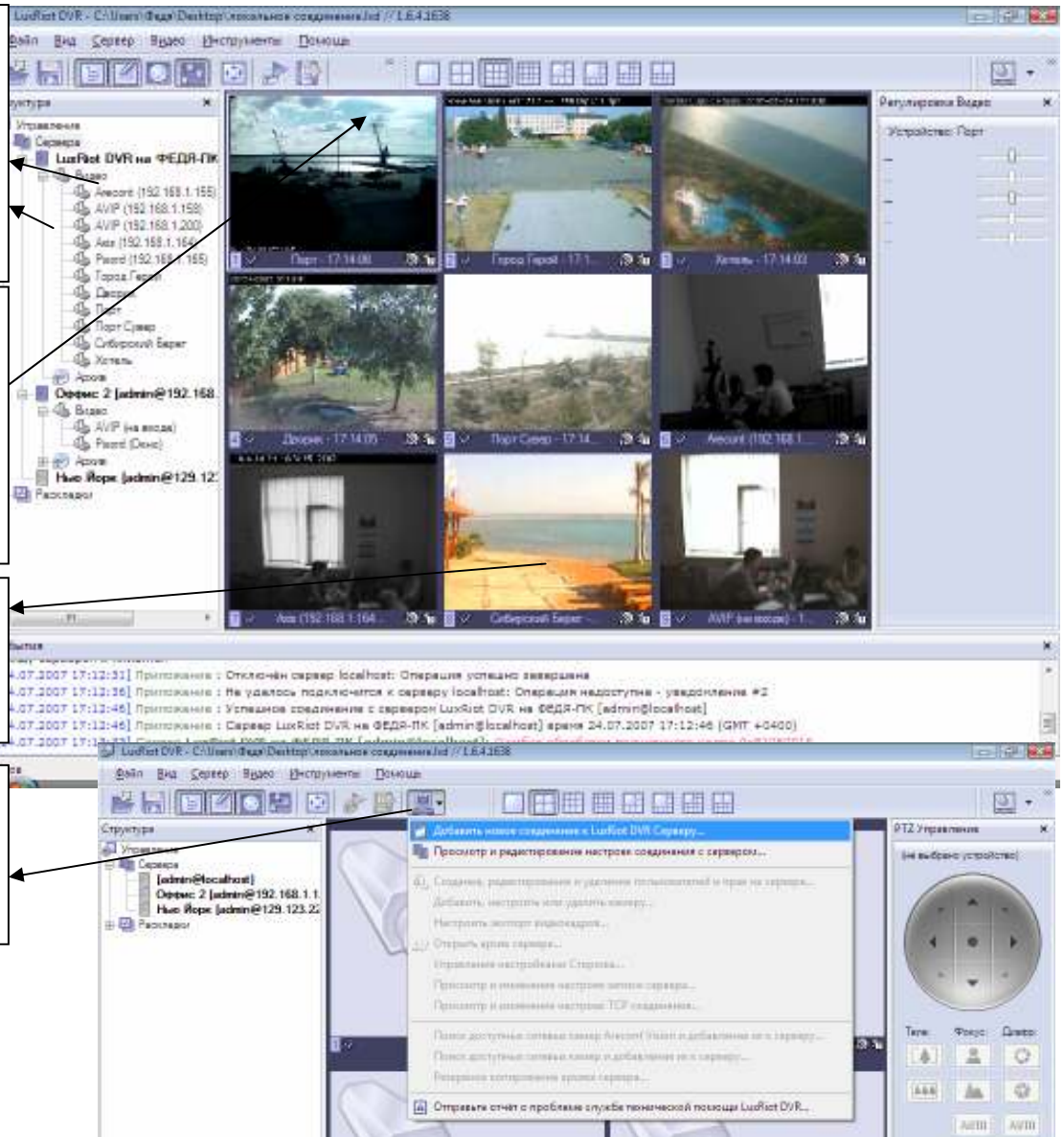
Что такое LuxRiot Сервер? LuxRiot сервер – это приложение, написанное под Windows, которое может быть запущено как Windows сервис или приложение. LuxRiot сервер захватывает видеопотоки с заранее настроенных устройств, анализирует их на движение, транслирует их на локальные (запущенные на том же компьютере) и удалённые клиенты, а также записывает видеопотоки. LuxRiot сервер – это единственное приложение в пакете ПО LuxRiot, требующее лицензирования, которое может быть осуществлено с помощью специального ключа.

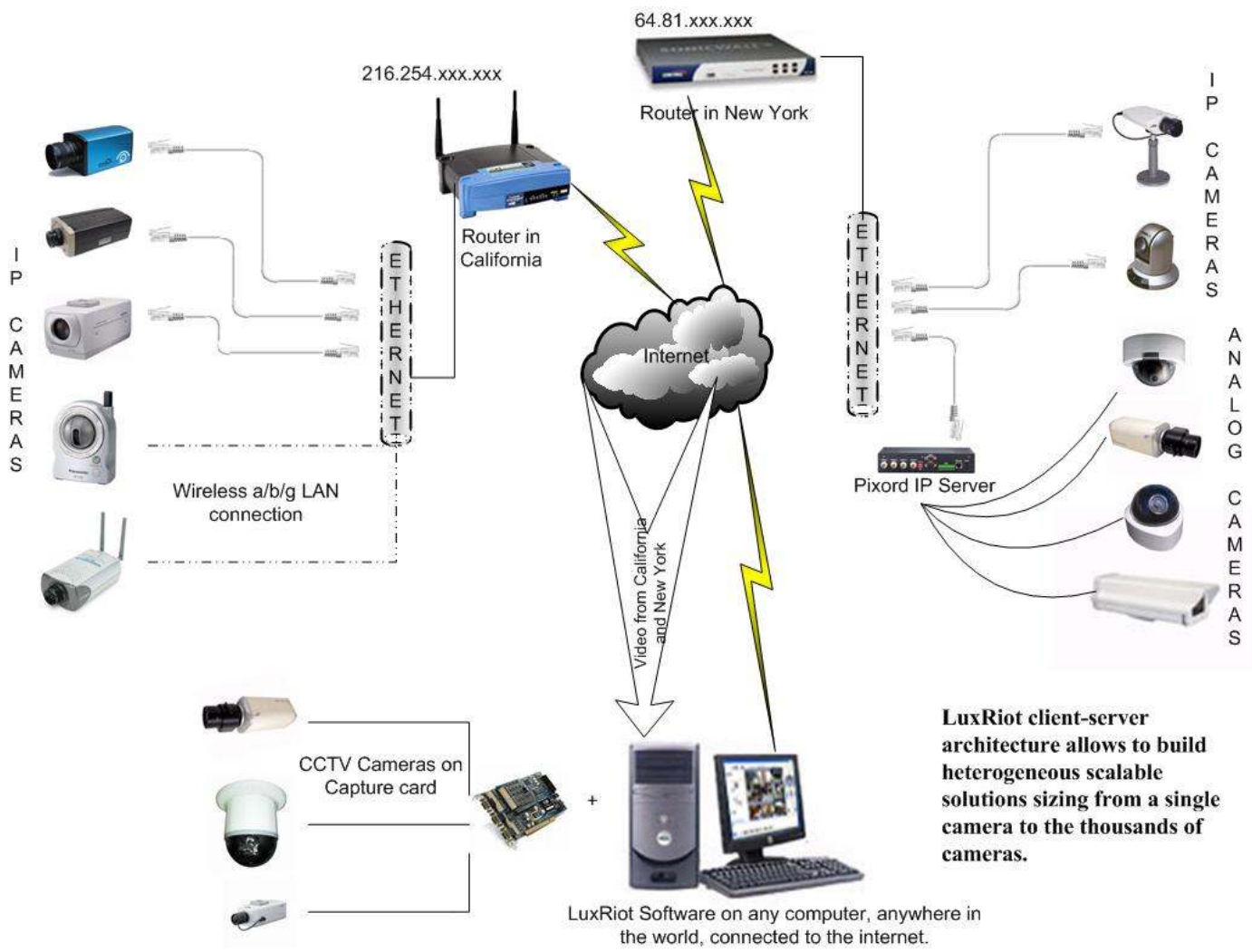
Из дерева Структуры Вы можете управлять и настраивать неограниченное кол-во камер и серверов без необходимости находится рядом с ними.

Щёлкните правой кнопкой мыши на любую камеру или сервер для различных действий, таких как настройка камеры, записи, управление доступом и т.д.

Щёлкните правой кнопкой мыши на любой экран для получения архива (записанного видео)

Мастер – удобный инструмент для пошаговых настроек и различных действий.

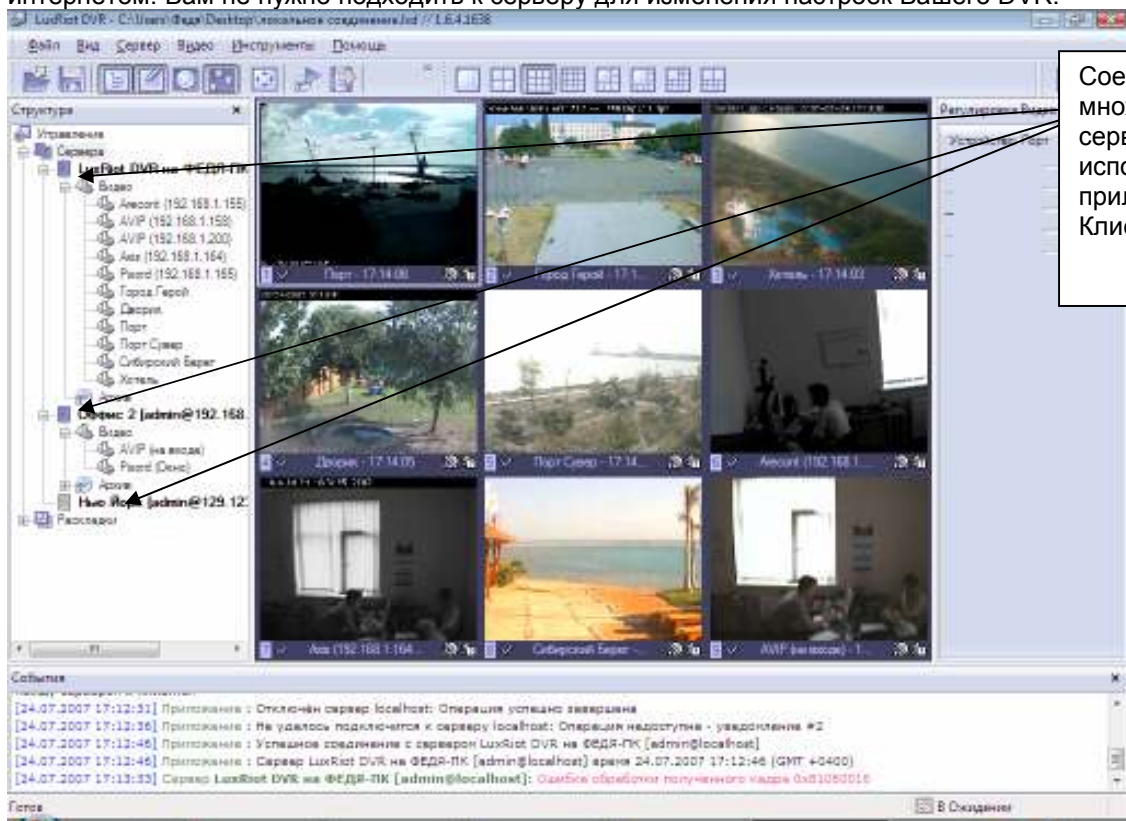




Клиент

Что такое LuxRiot Клиент? Приложение LuxRiot Client – это компонент для просмотра захваченного или записанного ранее видео с различных серверов LuxRiot. Также LuxRiot Client главный инструмент для настройки и управления локальными и удалёнными серверами LuxRiot.

Компонент Клиент - главный интерфейс ПО LuxRiot. Клиент – часть ПО, контролирующая каждую функцию сервера. Эта программа может быть установлена на компьютер вместе с сервером или на любой другой компьютер, который может соединиться с сервером по TCP/IP. Клиентское приложение может быть использовано для управления и полного администрирования Вашего сервера или неограниченного кол-ва серверов, соединённых с интернетом. Вам не нужно подходить к серверу для изменения настроек Вашего DVR.

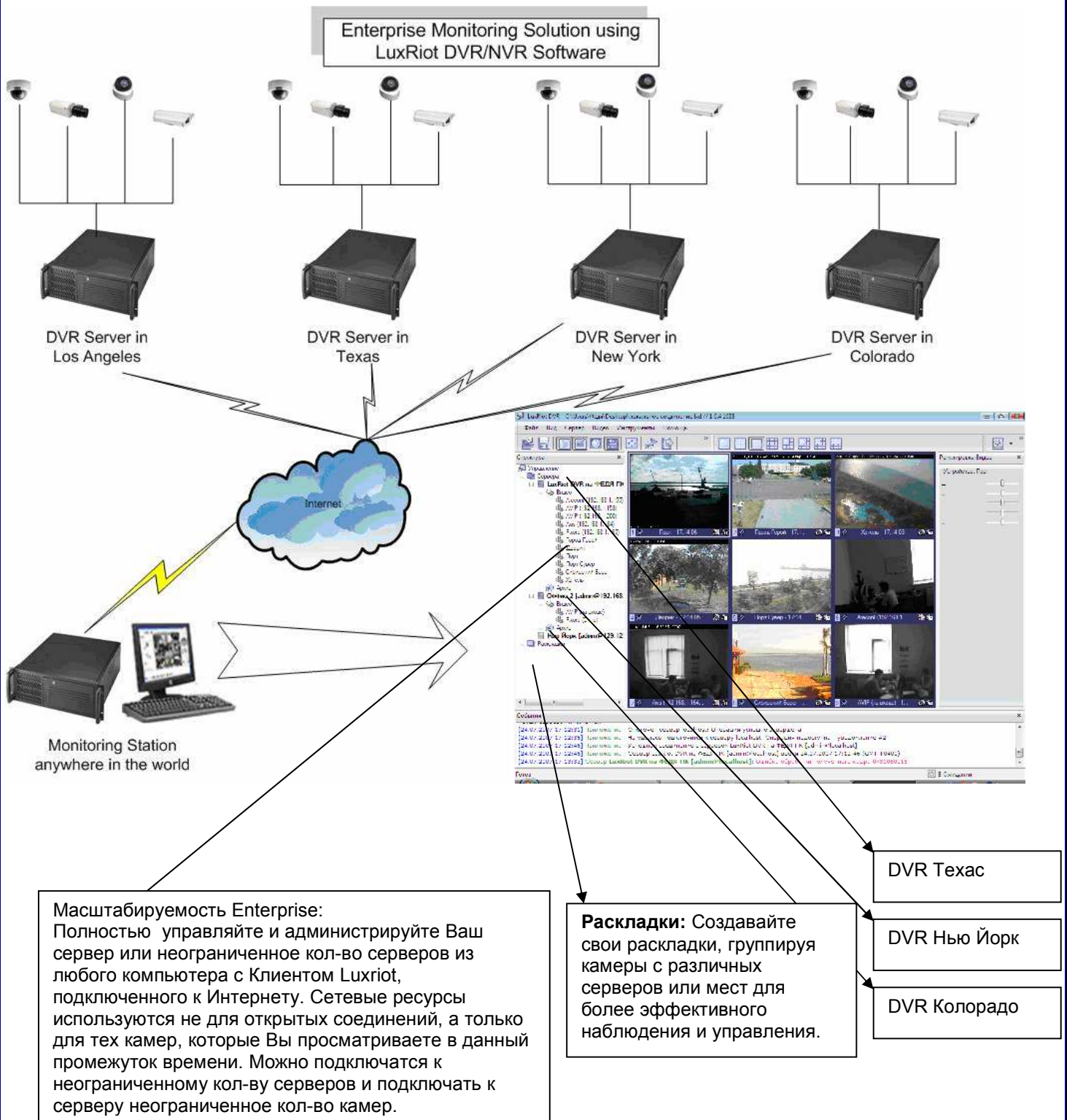


Огромный плюс этой архитектуры в том, что Вам не надо физически находиться рядом с сервером для его полного администрирования. Мы перевернули мир DVR решений с этой гибкой возможностью администрирования DVR сервера. Другой плюс заключается в том, что теперь установка на одном компьютере сервера и клиента теперь **защищена от нежелательных пользователей**, т.к. сервер может работать в режиме Windows сервиса и необязательно входить в систему, чтобы начать работу сервера. Всё можно защитить паролем Windows.

Работа на базе Веб

Приложение Клиент, конечно,- главный инструмент для просмотра видео, управления сервером и т.д., однако мы хотели предоставить возможность делать всё вышеперечисленное на базе Веб в случае, когда использование Клиента - это не выход. В таком случае, Вы можете зарегистрироваться и использовать наше Веб приложение по адресу <http://www.luxriot.com/webclient/login.html>

МАСШТАБИРУЕМОСТЬ И МОНИТОРИНГ В ENTERPRISE ВЕРСИИ.



Глава 2

Установка сервера

Давайте начнём установку- вставьте Ваш диск **LuxRiot** в CD дисковод, или если Вы скачали LuxRiot, начните процесс установки двойным щелчком на файл установки LuxRiot.

1^{ый} Экран- **“Вас приветствует Мастер Установки LuxRiot Digital Video Recorder”**

[Нажмите далее](#)

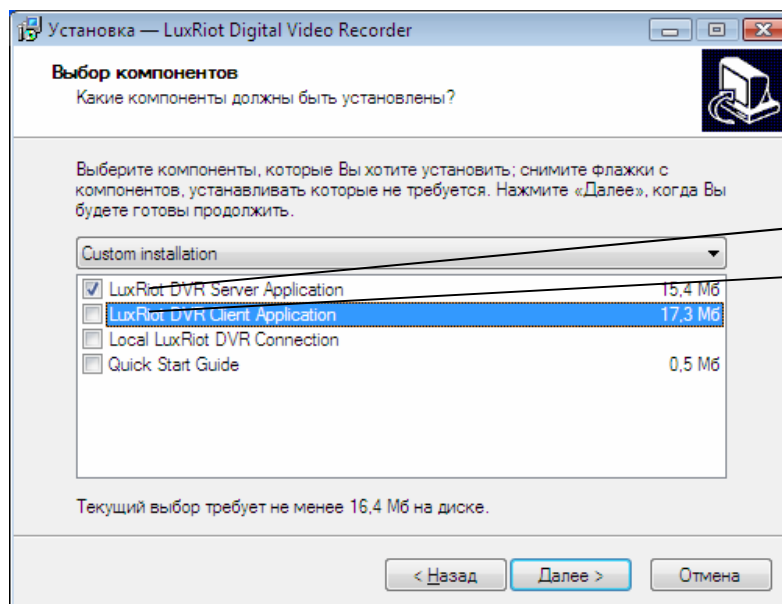
2^{ой} Экран- **“Лицензионное соглашение”** Пожалуйста прочтите и выберите принять

[Нажмите далее](#)

3^{ий} Экран- **“Выбор папки установки”** изменения места установки опционно но не рекомендуется.

[Нажмите далее](#)

4^{ый} Экран- **“Выберите Компоненты”**. Здесь **Вы должны включить самую верхнюю опцию (компонент) «LUXRIOT SERVER APPLICATION»** Этот компонент должен быть включен, т.к. в данный момент мы устанавливаем серверную часть пакета ПО LuxRiot. Если Вы хотите, то можете установить и графическую (клиентскую) часть, включив соответствующий компонент: «Luxriot client application».Если Вы хотите установить сервер без клиента, отключите все остальные компоненты.



Если Вы хотите управлять и просматривать действия сервера с той машины, на которой он установлен, включите оба этих компонента.

5^{ый} Экран- **“Выберите папку в меню «пуск»”** Вы можете изменить директорию установки. Но это не рекомендуется.

[Нажмите далее](#)

6^{ой} Экран - **“Дополнительные задачи”** Дополнительные ярлыки опционны, но рекомендуются.

[Нажмите далее](#)

7^{ой} Экран - **“Готов к установке”** LuxRiot Server и другие компоненты теперь будут установлены.

[Нажмите Установить](#)

8^{ой} Экран - **“Завершение Мастера установки LuxRiot Digital Video Recorder”** Здесь есть вариант “run server setup wizard”. Оставьте его выбранным и продолжайте.

[Нажмите Закончить](#)

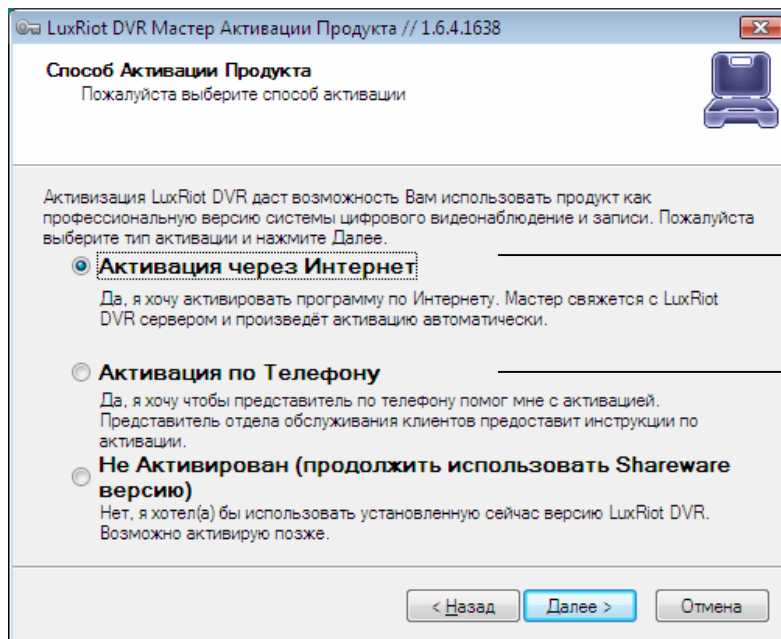
Активация Программы

1^{ый} Экран- “Вступление”

Нажмите далее

2^{ой} Экран- ЕСЛИ ВЫ СКАЧАЛИ УСЛОВНО-БЕСПЛАТНУЮ ВЕРСИЮ LUXRIOT, нажмите Отмена и пропустите активизацию. Для тех кто приобрёл LuxRiot или хочет его приобрести

Нажмите далее

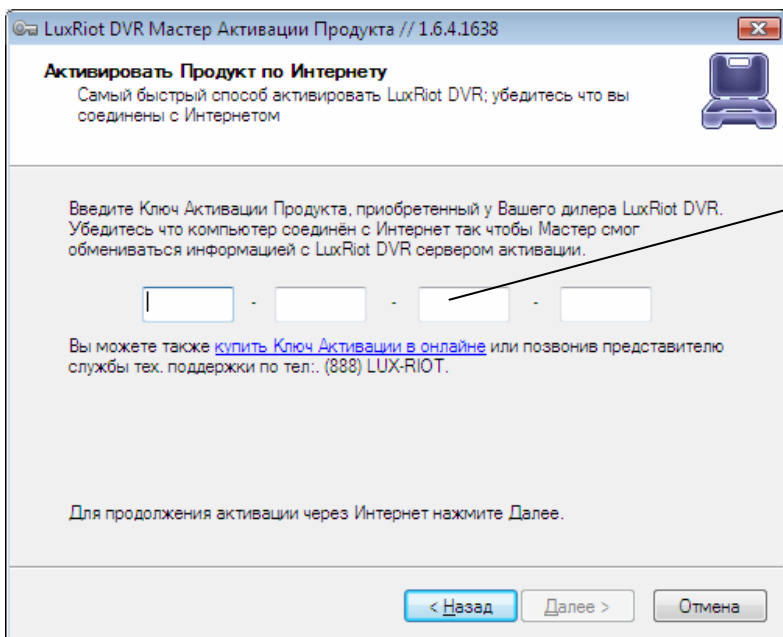


Выберите активизацию по интернету, если Ваш сервер соединён с интернетом

Выберите активизацию по телефону, если Ваш сервер не соединён с интернетом

3^{ий} Экран- “Активировать продукт по Интернету” или “Активировать продукт по телефону”

Активировать продукт по Интернету



Введите здесь Ключ Активации продукта, полученный у Вашего распространителя LuxRiot. Вы можете также купить его у представителя службы тех. поддержки.

Нажмите далее

Активировать продукт по телефону

Активация Продукта по телефону
Передайте Ключ Активации Вашего продукта и Идентификатор Системы представителю отдела обслуживания клиентов и завершите активацию полученным Ключом Подтверждения

Шаг 1: Позвоните представителю отдела обслуживания клиентов LuxRiot DVR по телефону (888) LUX-RIOT. Покупателей за пределами США просьба обращаться к местным представителям отдела обслуживания клиентов.

Шаг 2: Введите или скопируйте Ключ Активации полученный от распространителя LuxRiot DVR. Вы можете также купить его у представителя отдела обслуживания клиентов:
[] - [] - [] - []

Шаг 3: Предоставьте следующий идентификатор системы представителю отдела по обслуживанию клиентов:
JC-CD-IS-ID-SB-BB

Шаг 4: Введите в Ключ Подтверждения предоставленный Вам представителем отдела обслуживания клиентов:
[] - [] - [] - []

< Назад Далее > Отмена

Введите здесь Ключ Активации продукта, полученный у Вашего распространителя LuxRiot. Вы можете также купить его у представителя службы тех. поддержки.

Это идентификатор системы, который потребует у Вас представитель службы тех. поддержки.

Введите Ключ Подтверждения, который Вам даст представитель службы тех. поддержки.

[Нажмите далее](#)

4^{ый} Экран- **“Продукт успешно активизирован”** Вы также сможете прочитать ограничения Вашей лицензии на этой странице.

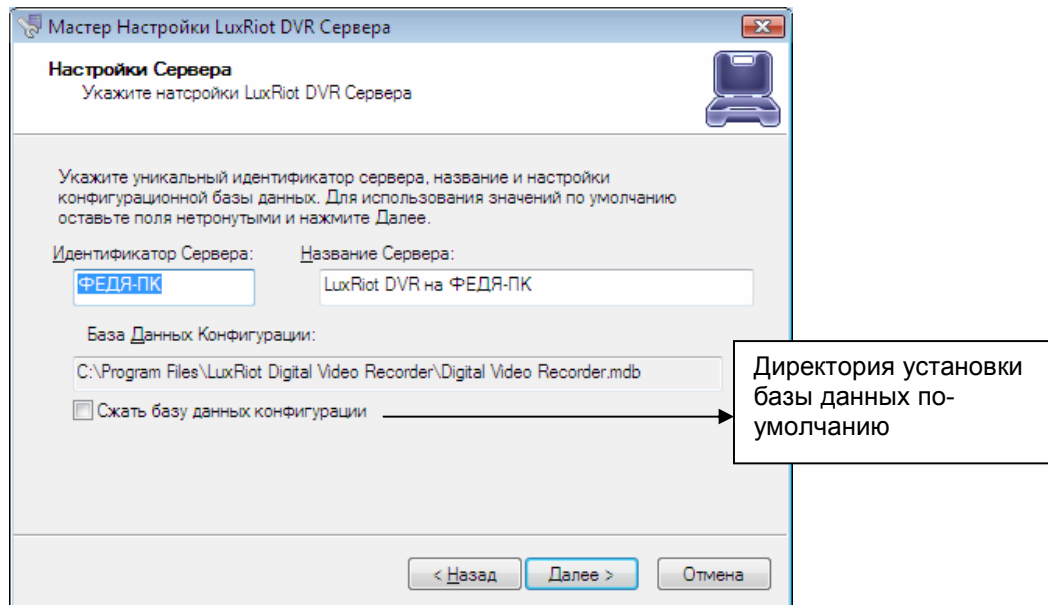
[Нажмите Закончить](#)

Конец установки сервера

Настройка Сервера при Установке

1^{ый} Экран- **“Настройки сервера”**. Здесь Вы вводите уникальный на данном компьютере имя и название сервера. Ниже Вы можете увидеть НЕВЫБРАННУЮ по умолчанию возможность «Сжать базу данных конфигурации». Рекомендуется включить эту возможность для оптимизации базы в будущем.

[Нажмите далее](#)



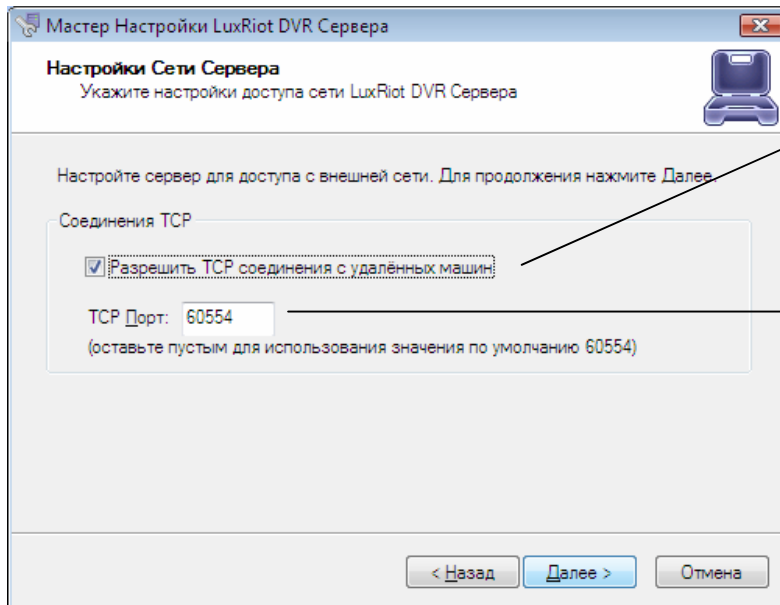
2^{ой} Экран- **“Настройки администратора сервера”**. Здесь Вы настраиваете Установки Администратора. Оставьте имя по умолчанию “admin”. Введите пароль в двух полях ввода ниже. У Вас будет возможность добавить пользователей позже.

[Нажмите далее](#)

3^{ий} Экран- **“Настройки сети сервера”**

60554 - это порт по умолчанию, который использует LuxRiot, но Вы можете изменить его на любой порт, если он открыт на Вашем брандмауэре (если установлен). Пожалуйста, спросите Вашего сетевого администратора настройки брандмауэра.

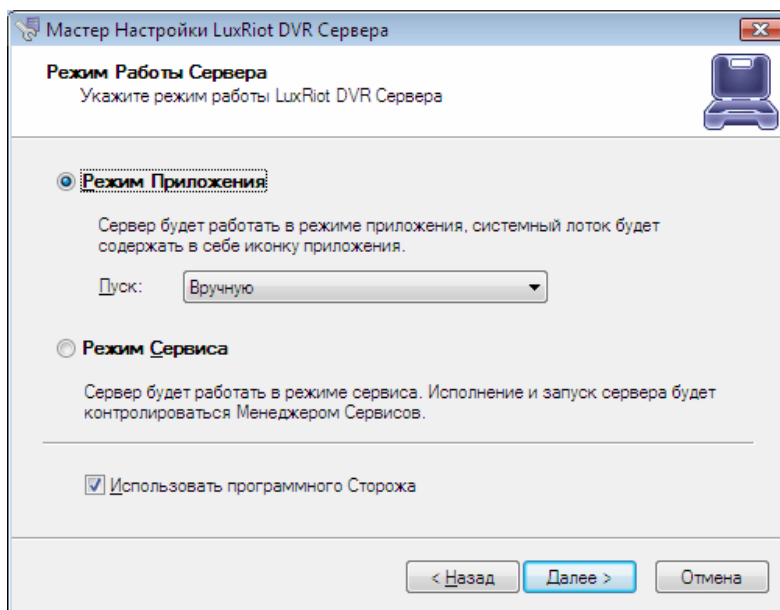
[Нажмите далее](#)



Включите или отключите приём удалённых соединений по TCP в любое время в настройках Luxriot сервера.

Это порт по умолчанию, и он может быть изменён по Вашему усмотрению

4^{ый} Экран- **“Режим работы сервера”** Здесь у Вас два выбора:



1) Режим Приложения.

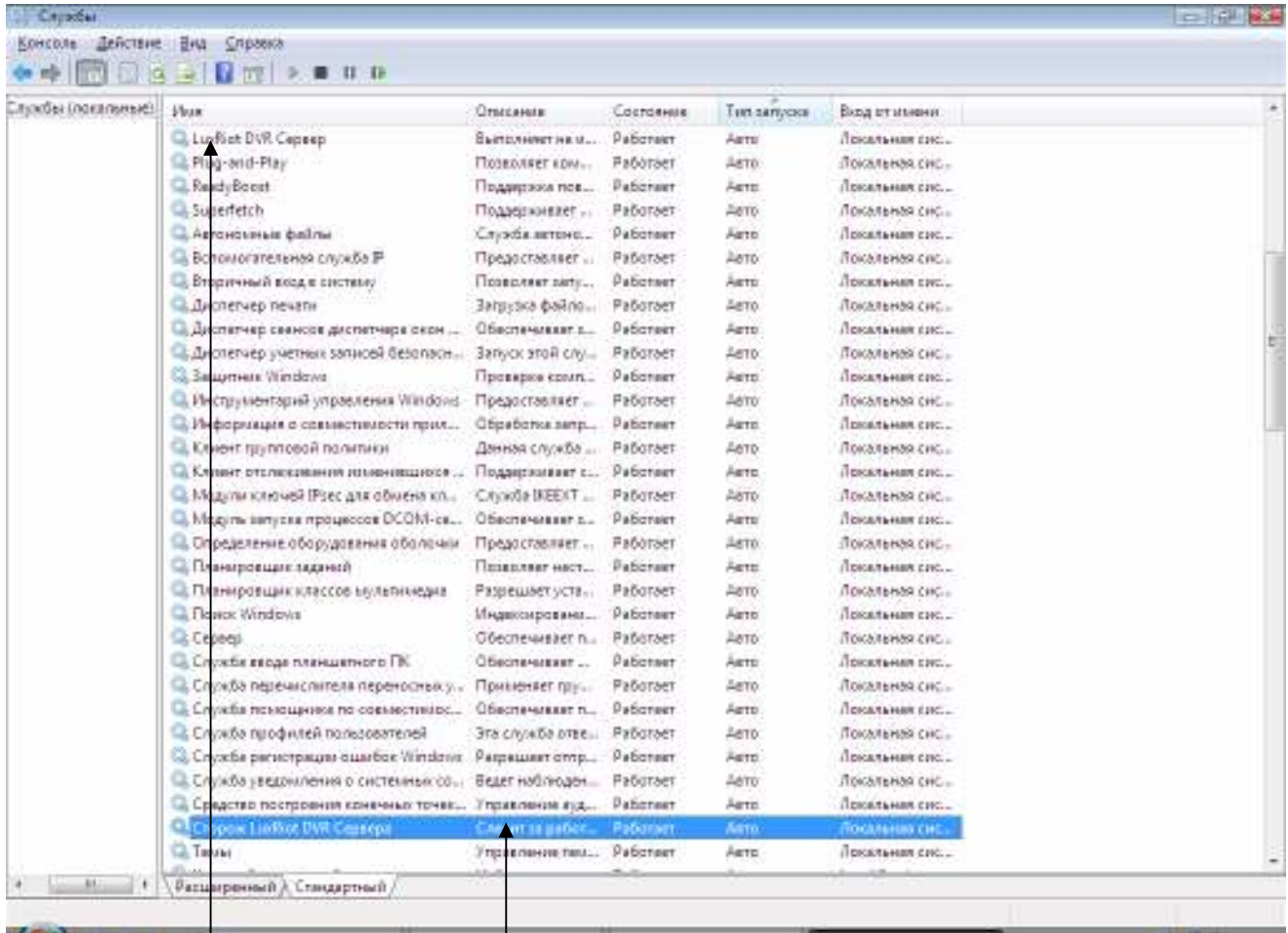
Это означает, что программу (LuxRiot) нужно будет запускать вручную. Затем у Вас есть выбор, как будет происходить запуск. **“Вручную”**- это один вариант. Это означает, что Вы должны будете физически запустить программу сами двойным щелчком мыши. **“Автоматически со входом любого пользователя”**- это другой вариант. Этот вариант позволяет автоматически запускать приложение когда любой пользователь входит в систему на этой машине.

“Автоматически со входом этого пользователя”- последний вариант. Он означает, что пользователь, запустивший этот мастер настройки и будет тем пользователем, кто автоматически запустит LuxRiot во время входа в систему.

2) Режим сервиса.

Этот режим рекомендуемый. Эта настройка - удивительная функция предоставляемая исключительно LuxRiot. С включенным режимом Сервиса

программа будет запущена даже тогда, когда никто ещё не зашёл в саму систему. Это означает, что Вы можете закрыть доступ к Windows и не заботиться о доступе к данным. Также, при перебоях электричества, в процессе загрузки Вам не надо будет физически приходить к серверу и входить в систему для запуска сервера.



DVR Сервис

Сторожевой сервис

[Нажмите далее](#)

5^{ый} Экран- **“Контроль выполнения сервера”**. Здесь в зависимости от того, какие опции Вы выбрали в предыдущем экране, покажутся различные возможности. Выберите “Старт приложение” или “Старт сервис” в зависимости от того, какой тип пуска Вы выбрали в предыдущем экране.

[Нажмите далее](#)

6^{ой} Экран- **“Мастер закончил работу”**

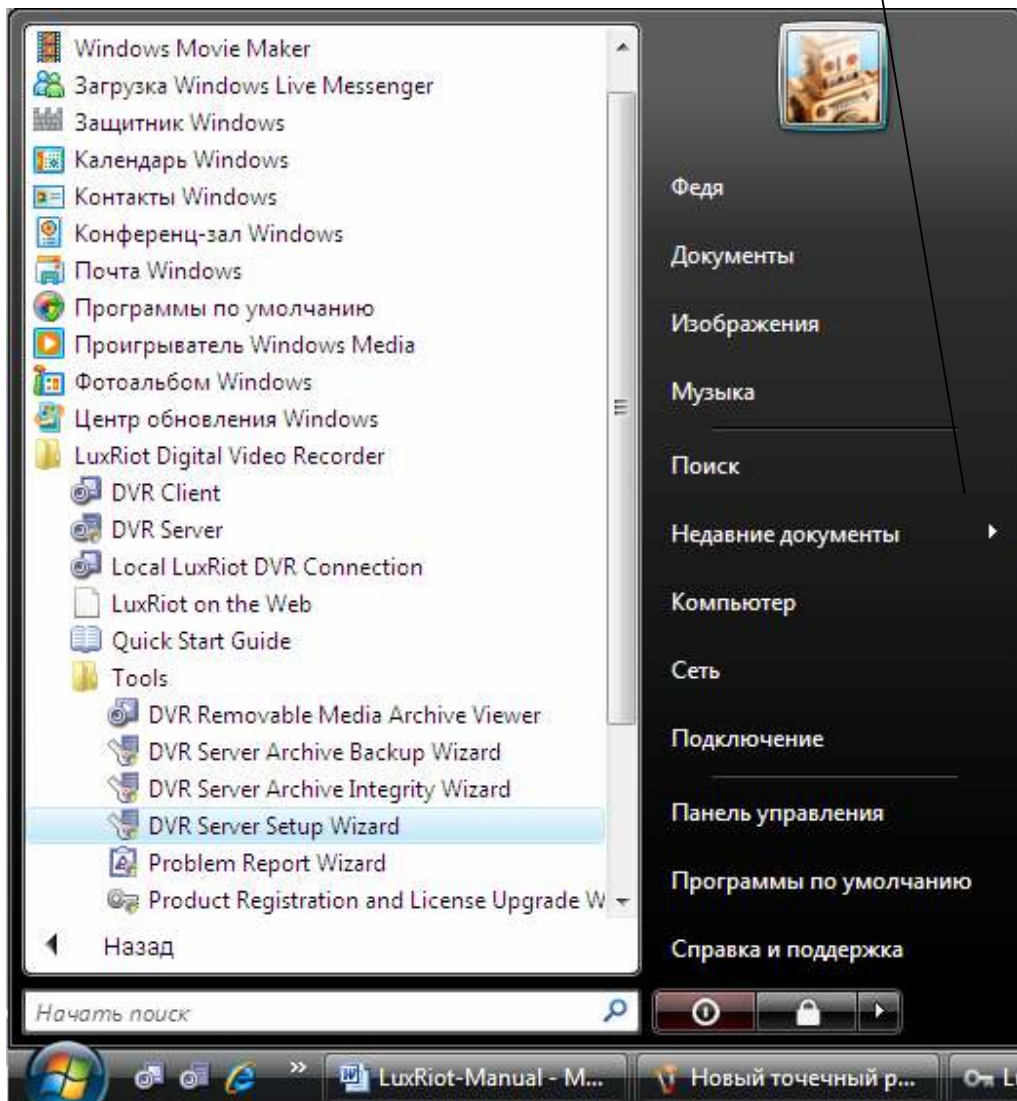
[Нажмите закончить](#)

Ваше приложение- сервер теперь готово.

Конец установки сервера

Как запускать и останавливать сервис LuxRiot

Программа LuxRiot, если настроена на работу в режиме сервиса, может быть запущена и остановлена при обзоре сервисов windows (см. Стр 17). Или используя Мастер Настройки Сервера.



Соединения Клиент Сервер

Давайте начнём установку- Вставьте Ваш диск **LuxRiot** в CD дисковод, или если Вы скачали LuxRiot, начните процесс установки двойным щелчком на файл установки LuxRiot.

1^{ый} Экран- **“приветствие Мастера Установки LuxRiot Digital Video Recorder”**

[Нажмите далее](#)

2^{ой} Экран- **“Лицензионное соглашение”**. Пожалуйста, прочтите и выберите «принять»

[Нажмите далее](#)

3^{ий} Экран- **“Выбор папки установки”**. Изменения места установки опционно но не рекомендуется.

[Нажмите далее](#)

4^{ый} Экран- **“Выбор Компонентов”** Оставьте

“LUXRIOT SERVER APPLICATION” невыбранным, т.к. мы устанавливаем только GUI (Graphic User Interface) или Клиентскую часть пакета LuxRiot. Оставшиеся опции – это краткое руководство LuxRiot “Quick Guide” быстрое руководство для начала использования (опционно) и демонстрационное соединение LuxRiot, которое установит соединение с нашим Демо сервером (опционно). Вы всегда сможете удалить наше соединение позже, в любое время.

[Нажмите далее](#)

5^{ый} Экран- **“Выберите папку в меню «пуск»**. Вы можете изменить директорию установки. Но это не рекомендуется.

6^{ой} Экран - **“Дополнительные задачи”** Дополнительные ярлыки опционны, но рекомендуются.

[Нажмите далее](#)

7^{ой} Экран - **“Готов к установке”**. LuxRiot Server и другие компоненты теперь будут установлены.

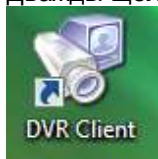
8^{ой} Экран - **“Завершение Мастера установки LuxRiot Digital Video Recorder”**

[Нажмите закончить](#)

Установка вашего приложения-клиента завершена. Теперь давайте настроим Ваш LUXRIOT Digital Video Recorder и начнём смотреть Ваши камеры

Управление Сервером или Серверами из вашего приложения-клиента.

Дважды щёлкните на пиктограммку LuxRiot Client на Вашем рабочем столе.



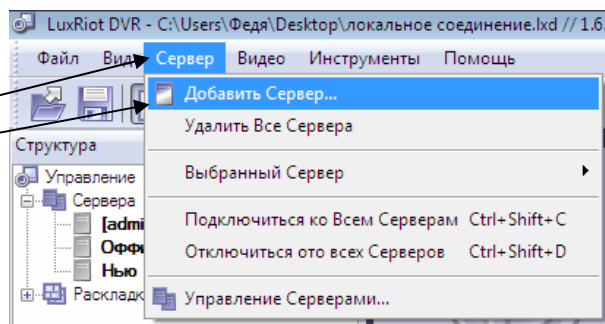
Сейчас мы добавим информацию о Сервере к Вашему приложению-клиенту.

- Из главного меню наверху
- Найдите слово “Сервер”
- Выберите “Добавить Сервер”

Добавление нового сервера.

- Откроется Мастер Добавления Сервера
- Нажмите Далее

Экран “Добавление нового сервера” – это та страница ,куда Вы вводите Ваши данные



IP или DNS сервера, к которому Вы хотите присоединится. Если сервер на одной машине с клиентом наберите **localhost** в этом поле

Порт, на котором работает Ваш сервер

Запомнить пароль: Если Вы оставите эту опцию отключенной, каждый раз, когда Вы будете заходить на сервер он будет запрашивать пароль.

Автоподключение на старте- эта настройка автоматически соединит клиент с сервером, как только откроется клиент.

Авто переключение на разрыве соединения- автоматически пересоединит клиент в случае разрыва соединения.

Нажмите далее

Теперь выберите пункт **Файл – Сохранить как**- Найдите LuxRiot Client на Вашем рабочем столе – подсветите его так, чтобы его имя показалось в поле **Сохранить как...** – нажмите **Сохранить**. Он скажет Вам, что Client уже существует, и ,если вы хотите перезаписать его, нажмите **Да** или Ваш новый сервер не будет сохранён в Вашем списке серверов, и Вам придётся вводить заново всю информацию в следующий раз.

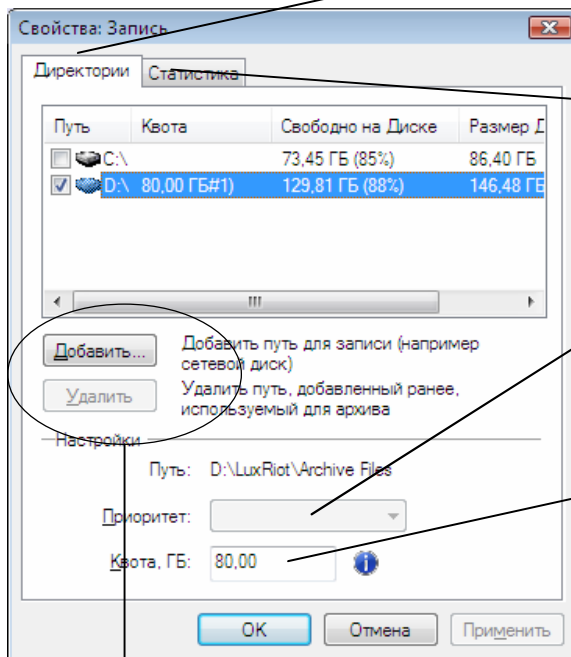
Мастер завершил свою работу. Следующие две главы научат Вас настраивать Ваш DVR под Ваши нужды.

Конец установки клиента

Глава 3

Сервер: Настройка Записи-

Щёлкните правой кнопкой на Вашем сервере
Выберите Задачи
Настройки Записи



Директории- здесь Вы увидите доступное место на ваших жёстких дисках. Более подробная настройка станет доступна, когда Вы выберите и подсветите любой из дисков. Если Вы не хотите использовать ваш диск C: для архива, не ставте на нём галочку. Если Вы хотите использовать только часть его, ниже Вы найдёте настройку для этого.

Статистика- здесь Вы можете проверить потребление дискового пространства, а также оставшееся для использования сервером свободное место.

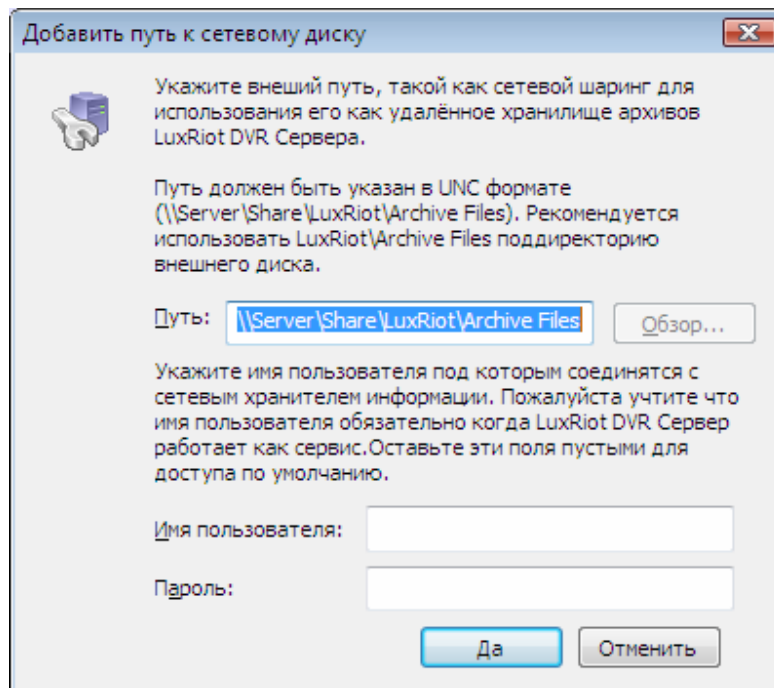
Приоритет- ваша настройка приоритета, определяет на какой диск записывать архив в первую очередь. Вы должны включить запись и выбрать диск, для изменения этой настройки.

Квота - здесь Вы можете выбрать кол-во места на диске, используемого для хранения архива на выбранном диске. **ЗАМЕТКА:** НИКОГДА, не выбирайте 100% для диска C (для диска на котором установлена ваша операционная система). Это может вызвать нестабильность работы Вашего компьютера из-за недостаточного места для виртуальной памяти.

Добавить - Здесь Вы сможете добавить адрес внешнего накопителя, напр. NAS диск или удалённый компьютер.

Удалить – Эта кнопка удаляет ранее добавленный путь к внешнему накопителю.

Добавить путь к сетевому диску



Добавить путь к сетевому диску

Укажите внешний путь, такой как сетевой шаринг для использования его как удалённое хранилище архивов LuxRiot DVR Сервера.

Путь должен быть указан в UNC формате (\\Server\Share\LuxRiot\Archive Files). Рекомендуется использовать LuxRiot\Archive Files поддиректорию внешнего диска.

Путь:

Укажите имя пользователя под которым соединится с сетевым хранителем информации. Пожалуйста учтите что имя пользователя обязательно когда LuxRiot DVR Сервер работает как сервис. Оставьте эти поля пустыми для доступа по умолчанию.

Имя пользователя:

Пароль:

Конец Настройки Записи Сервера

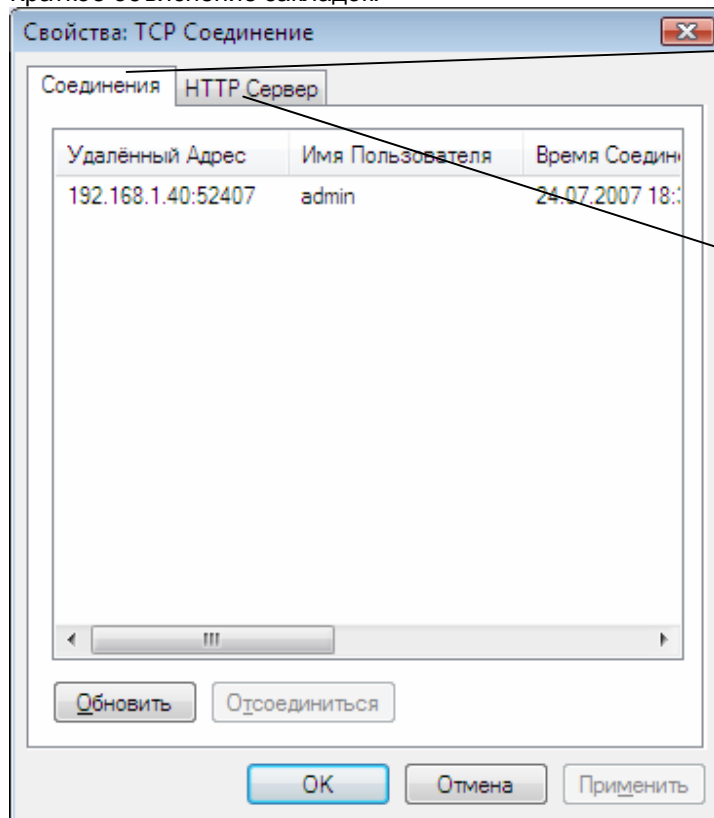
Настройки TCP Соединения-

Щёлкните правой кнопкой на Вашем сервере

Выберите Задачи

Настройки TCP соединения

Краткое объяснение закладок:



Соединения- здесь Вы можете увидеть в любое время, кто соединён с сервером. Также там видны IP адрес, имя пользователя и время соединения. Нажмите Обновить в любое время для обновления списка соединений.

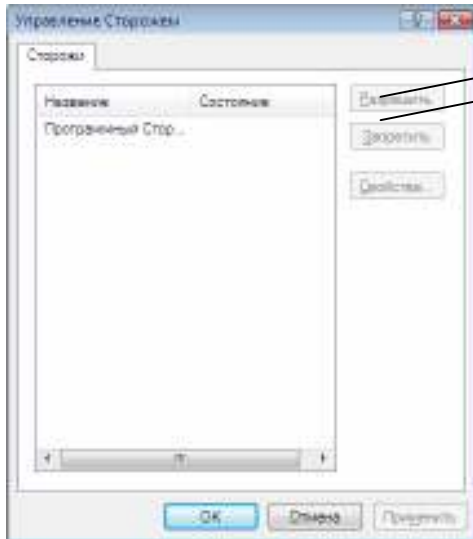
Настройки HTTP Сервера для удалённого соединения с помощью веб-браузера.

Конец Настройки TCP Соединения

Программный Сторож Сервера (Watchdog) -

Ваш программный сторож сервера выполняет важные действия по защите программного обеспечения от системных ошибок. Настройка программного сторожа не обязательно если Вы включили его во время установки. Установки по умолчанию работают хорошо, однако если частые перезагрузки для Вас проблема или Вашему серверу требуется более тщательная настройка, Вы можете попробовать перенастроить Программного Сторожа.

Щёлкните правой кнопкой на Вашем сервере
Выберите Задачи
Управление Сторожом



Сторож- Для включения и отключения нажмите Вкл. Или Откл. соответственно. Выберите "Программный Сторож" левым щелчком для использования кнопки Свойства.

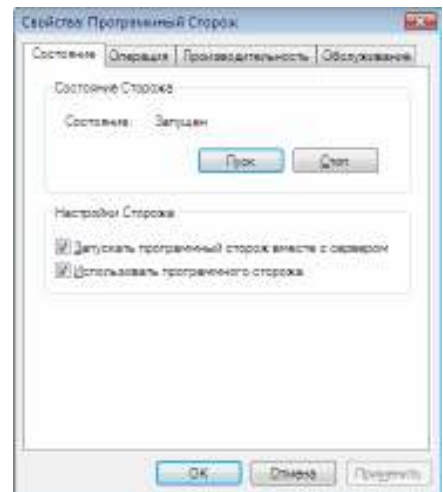
Нажмите Свойства

Настройки Программного Сторожа

Состояние- Запуск или Остановка программного сторожа.

Запуск Сторожа вместе с сервером- Автоматически запускать Программного Сторожа при запуске сервера.

Использование Сторожа- Сторож будет работать всё время.

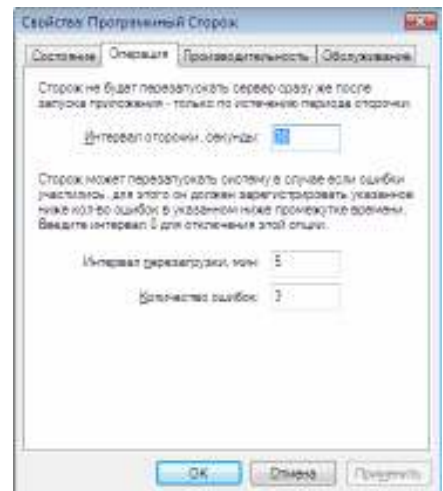


Действия Сторожа

Интервал отсрочки- интервал отсрочки действий сторожа с момента запуска сервера.

Интервал Перезагрузки в минутах- интервал времени между перезагрузками.

Количество Ошибок- количество неудавшихся попыток устранить проблему путём перезапуска сервера. Как только количество этих попыток достигнет заданного числа, Сторож перезапустит всю систему вместе с приложениями LuxRiot.



Обслуживание-

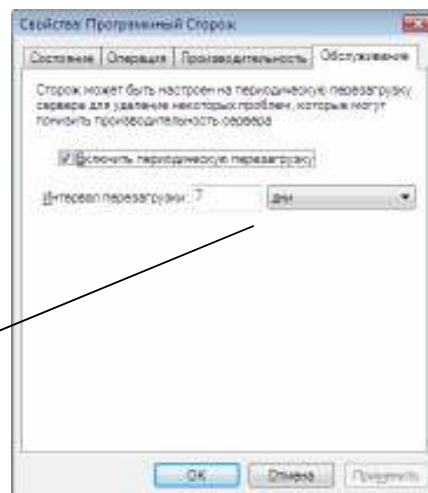
Включение Периодическую Перезагрузку-

Эта настройка отвечает за периодическую перезагрузку сервера по истечению указанного периода времени. Рекомендуется перезапускать Сервер для обновления системных ресурсов.

Перезагрузка Сервера Программным Сторожем пройдёт практически незаметно для пользователя.

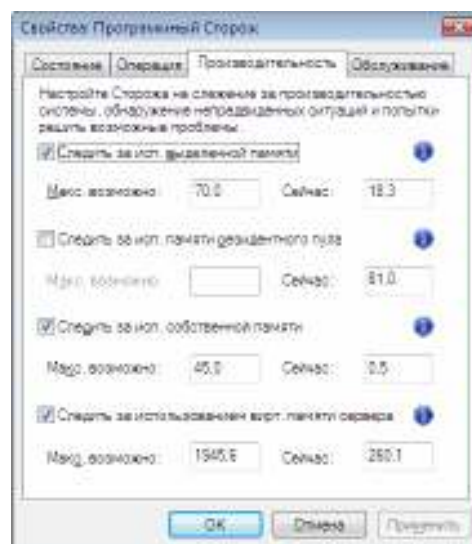
Если Вы изменили настройки, нажмите Применить и затем Да

Дни или часы



Производительность

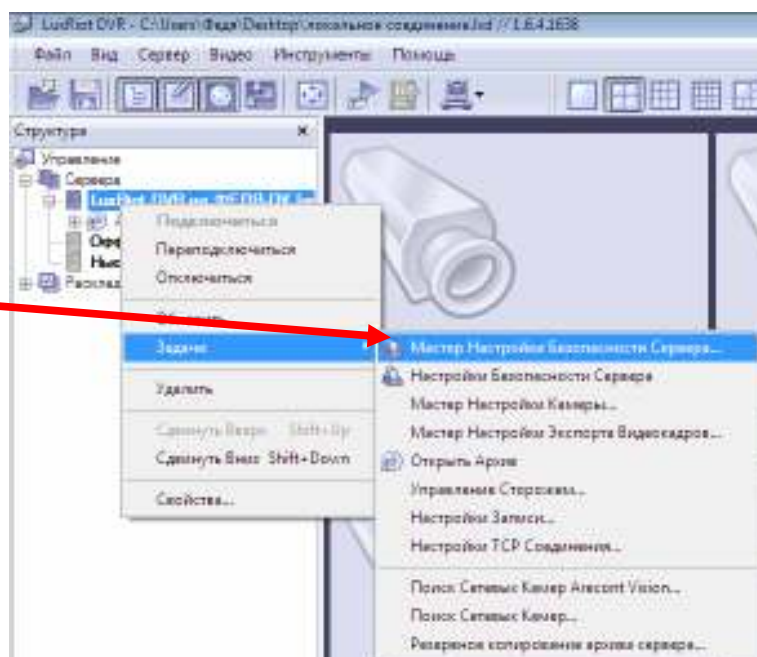
Эта закладка позволяет Вам настроить за каким системными параметрами будет следить Сторож для определения необходимости перезагрузки. Сторож попытается перезагрузить сервер или систему после превышения заданного порога для выбранного параметра. Также здесь выведены текущие значения этих параметров.



Конец Настройки Программного Сторожа

Управление пользователями-

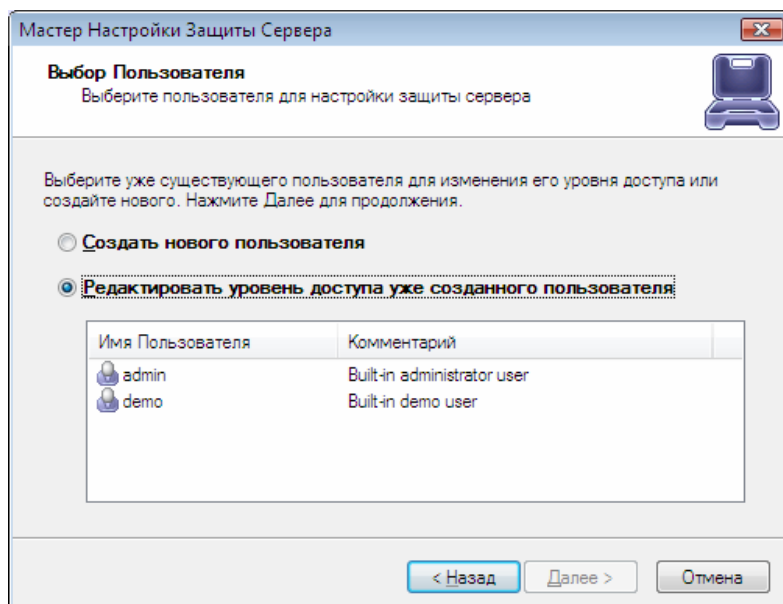
Вы можете запустить Мастер Настройки Безопасности Сервера правым щелчком на сервер, затем Задачи и, выбрав «Мастер Настройки Безопасности Сервера»



Объяснения-

Создание Нового Пользователя или редактирование прав уже созданного пользователя

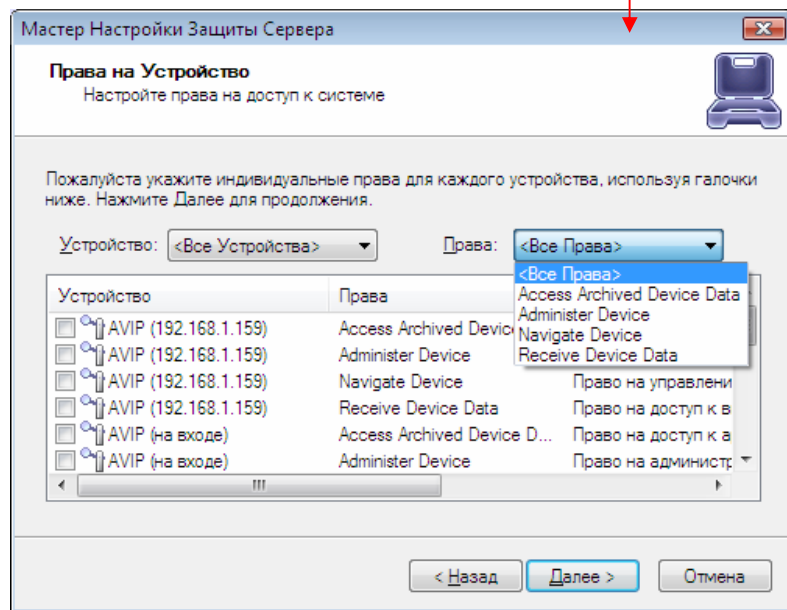
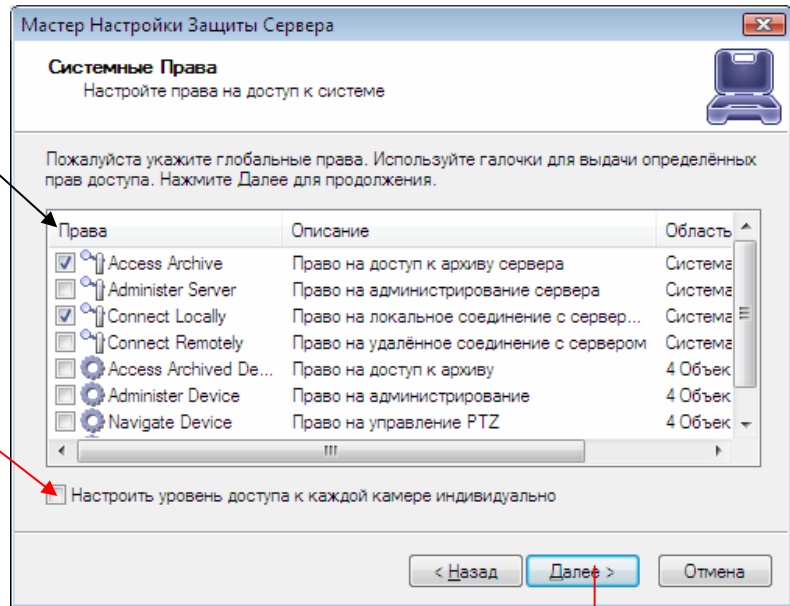
Этот мастер пошагово поможет Вам добавить, удалить или отредактировать права пользователей.



Настройка правовой политики Системы и пользователей-

Как Вы видите права пользователей LuxRiot могут быть и глобальными для более удобного управления пользователями.

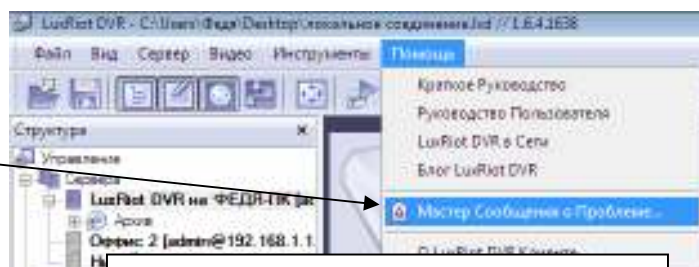
Вдобавок администратор сервера может настроить права доступа к каждой камере отдельно, отмечая эту настройку.



Конец Управления Пользователями

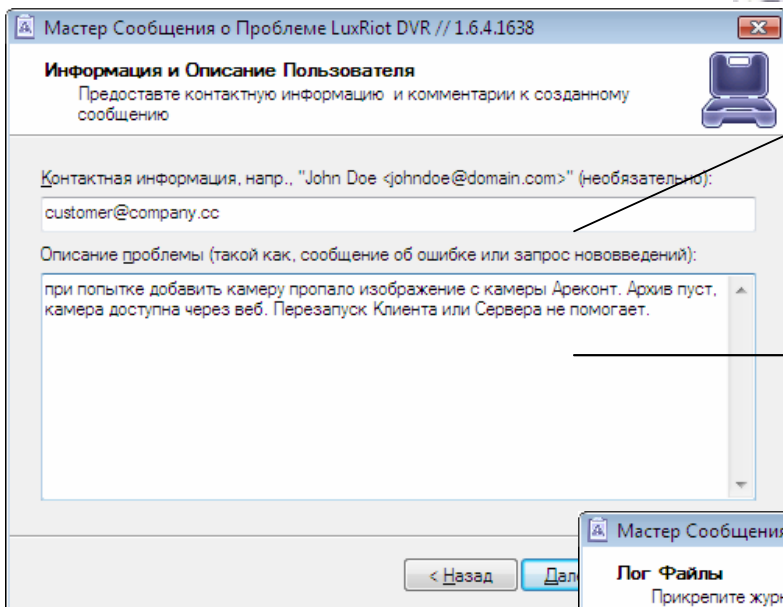
Предоставление Отчёта о Проблеме

Вручную- если Вы зайдёте в раздел меню «Помощь» Вы увидите “Мастер Сообщения о Проблеме”
Нажмите на него и заполните все запрашиваемые поля.



Укажите Вашу контактную информацию (e-mail), служба тех. поддержки LuxRiot свяжется с Вами по указанному адресу электронной почты. Убедитесь что Ваш спам фильтр пропустит наше письмо.

Опишите Вашу проблему как можно более детально, попробуйте её повторить, опишите, что Вы пытались сделать при получении ошибки. Не стесняйтесь присылать отчёты с просьбами или предложениями о добавлении новых функций. Если проблема проявляется только у камеры одной модели, обязательно напишите, что это за модель.



Мастер Сообщения о Проблеме LuxRiot DVR // 1.6.4.1638

Информация и Описание Пользователя
Предоставьте контактную информацию и комментарии к созданному сообщению

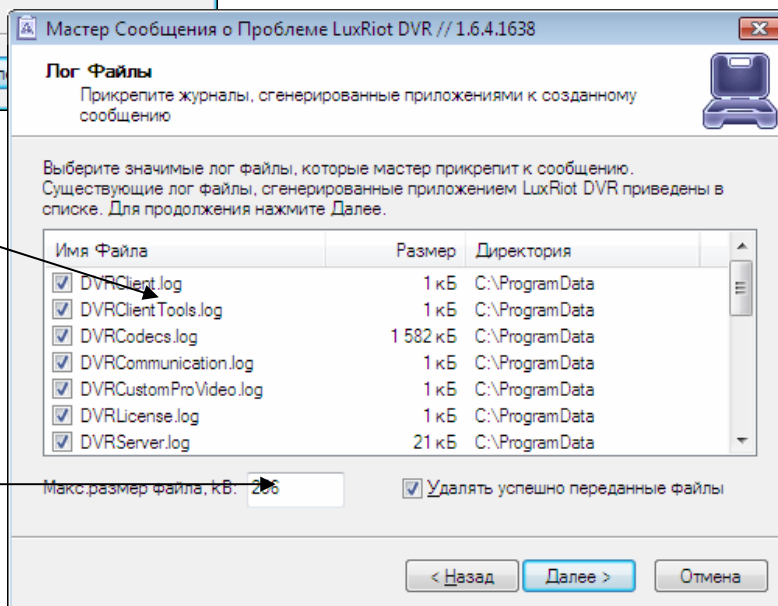
Контактная информация, напр., "John Doe <johndoe@domain.com>" (необязательно):
customer@company.cc

Описание проблемы (такой как, сообщение об ошибке или запрос нововведений):
при попытке добавить камеру пропало изображение с камеры Арконт. Архив пуст, камера доступна через веб. Перезапуск Клиента или Сервера не помогает.

< Назад Далее

Укажите какие лог- файлы переслать службе тех. поддержки для решения возникшей проблемы. Однако мы настоятельно рекомендуем отсылать нам все лог- файлы.

Обратите внимание, что лог- файлы будут обрезаны до размера указанного здесь. Если файлы больше чем это ограничение, Вы можете его поднять.



Мастер Сообщения о Проблеме LuxRiot DVR // 1.6.4.1638

Лог Файлы
Прикрепите журналы, сгенерированные приложениями к созданному сообщению

Выберите значимые лог файлы, которые мастер прикрепит к сообщению. Существующие лог файлы, сгенерированные приложением LuxRiot DVR приведены в списке. Для продолжения нажмите Далее.

Имя Файла	Размер	Директория
<input checked="" type="checkbox"/> DVRClient.log	1 кБ	C:\ProgramData
<input checked="" type="checkbox"/> DVRClientTools.log	1 кБ	C:\ProgramData
<input checked="" type="checkbox"/> DVRCodecs.log	1 582 кБ	C:\ProgramData
<input checked="" type="checkbox"/> DVRCommunication.log	1 кБ	C:\ProgramData
<input checked="" type="checkbox"/> DVRCustomProVideo.log	1 кБ	C:\ProgramData
<input checked="" type="checkbox"/> DVRLicense.log	1 кБ	C:\ProgramData
<input checked="" type="checkbox"/> DVRServer.log	21 кБ	C:\ProgramData

Макс.размер файла, кБ: 206 Удалять успешно переданные файлы

< Назад Далее > Отмена

Мы тщательно рассматриваем каждый отчёт. LuxRiot заранее благодарит Вас за сотрудничество и предложенные усилия.

Конец Предоставления Отчёта о Проблеме

Глава 4

Настройка IP камеры...

Есть два способа настройки IP камер для работы в LuxRiot:

Первый (и наиболее предпочтительный) – это **автоматический** поиск камер.

Другой способ – **вручную** ввести все нужные данные в полях информации об IP камере.

IP Сервера

Заметка: LuxRiot работает с различными IP серверами, такими как PiXORD-4000, которые по сути являются сетевыми цифровыми, способными соединиться с одними или несколькими каналами видеисточников для вещания сжатого видео в режиме реального времени по сети используя Ethernet соединение. IP Сервера позволяют Вам использовать обычные CCTV камеры как IP камеры; тем самым Вы избавляетесь от ограничения в 16 камер, устанавливаемое на большинство версий приложений DVR. Также, если все Ваши камеры соединены с IP сервером с WAN IP адресом, Вам не нужно устанавливать сервер в том же помещении, вместо этого Вы можете установить его в сотнях километров (См.стр. 11) остаётся только подключить его к интернету.

Автоматическая Настройка IP камер.

-Щёлкните правой кнопкой на Вашем сервере

-Выберите Задачи

-Выберите Найти Сетевые Камеры.

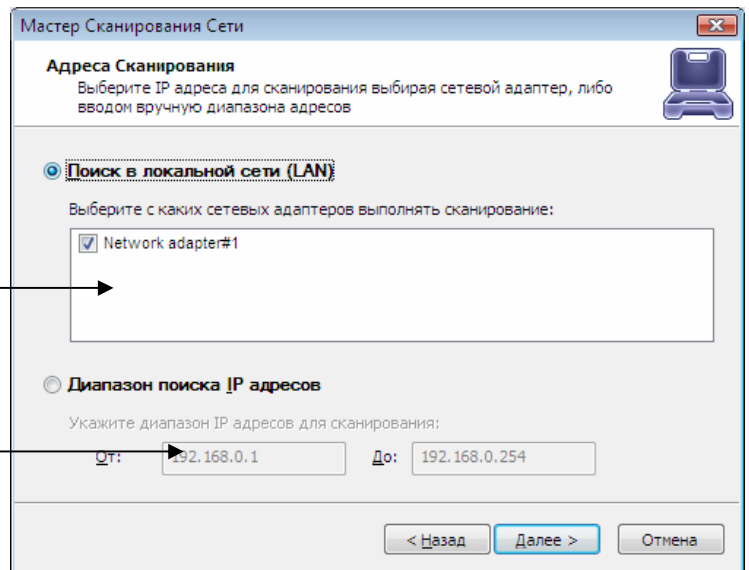
-Выберите Локальная Сеть и пометьте

-“Интеллектуальный поиск камер”

-Нажмите далее

Если Вы ведёте поиск по локальной сети, Вы должны выбрать в сети каких адаптеров Вы желаете вести поиск

Если Вы точно знаете диапазон адресов Вашей сети, можете искать камеры указав соответствующий диапазон.



LuxRiot сейчас начнёт сканировать Вашу сеть и указанные порты в поиске любых поддерживаемых сетевых камер. Как только сканирование закончится, Вы увидите список найденных камер и возможность их добавления к серверу LuxRiot.

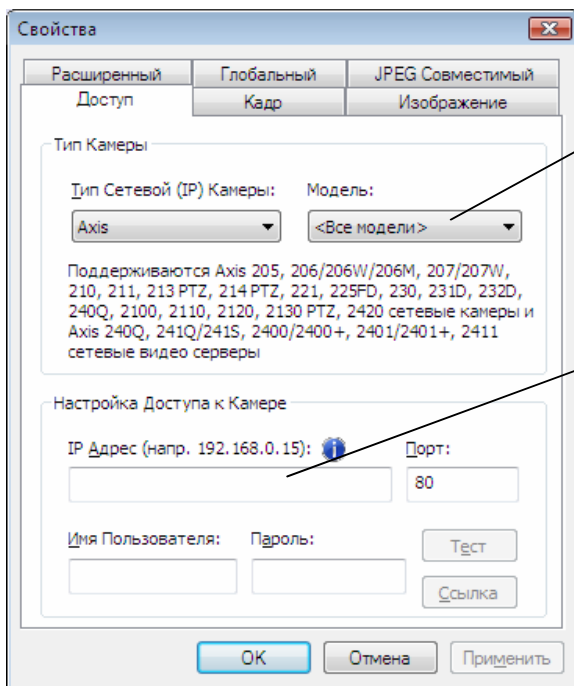
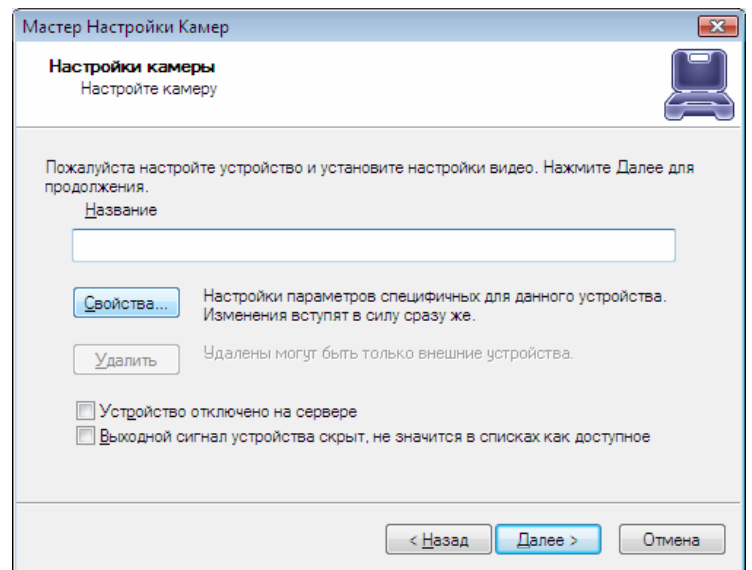
Настройка IP камер вручную.

- Щёлкните правой кнопкой на Вашем сервере
- Выберите Задачи
- Выберите Мастер Настройки Камер
- В первом окне мастера выберите "Добавить новую Сетевую (IP) Камеру"
- Нажмите далее.
- Название Устройства – Название камеры.
- Нажмите Свойства

Свойства- Объяснения Закладок

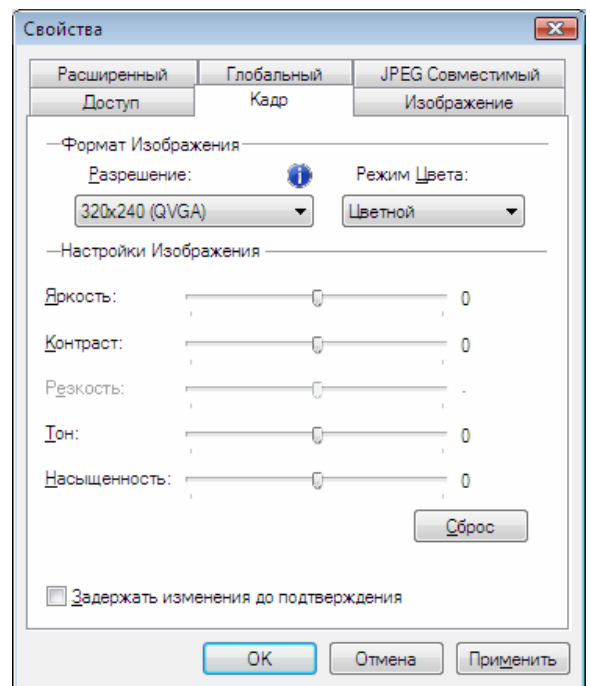
Закладка Доступ

Заметка: Если Вы используете видеосервер, номер выходного канала Вы сможете выставить в закладке Дополнительно.



Выберите тип камеры, которую Вы используете из списка. **Или если** Вы используете IP сервер, выберите его тип из того же самого списка. (Вы затем сможете выбрать видеовход из закладки Дополнительно).

Введите IP адрес IP камеры

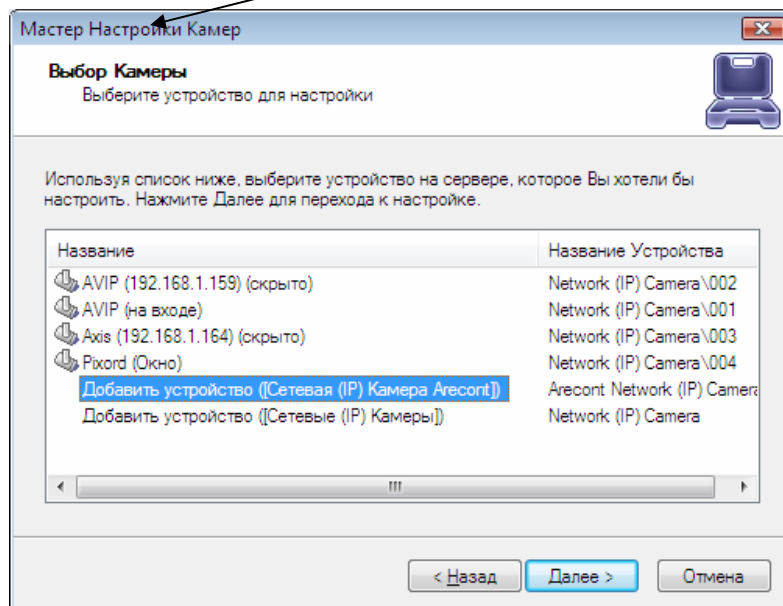


Закладка Кадр

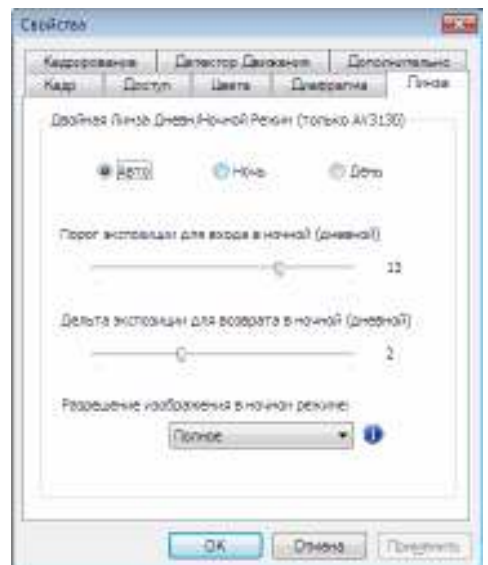
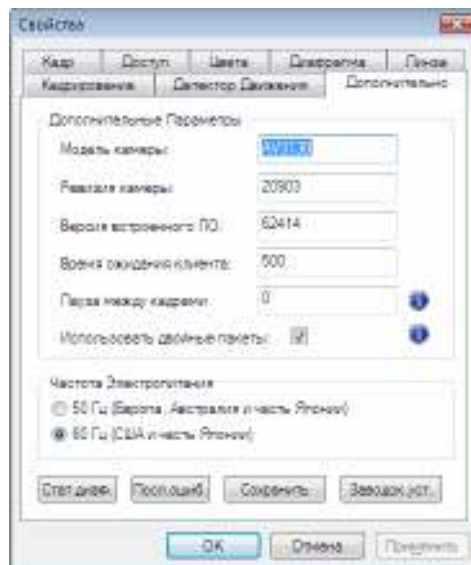
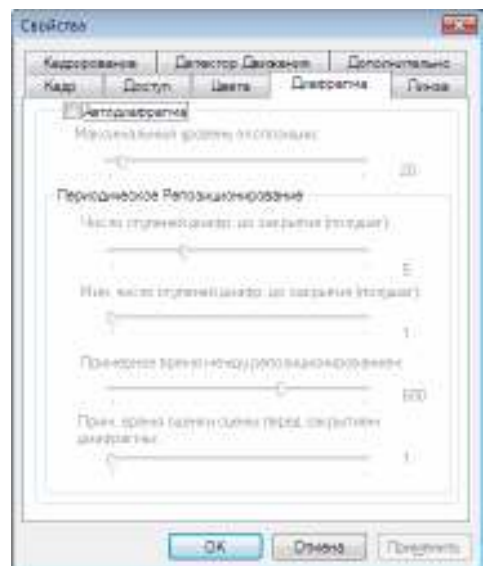
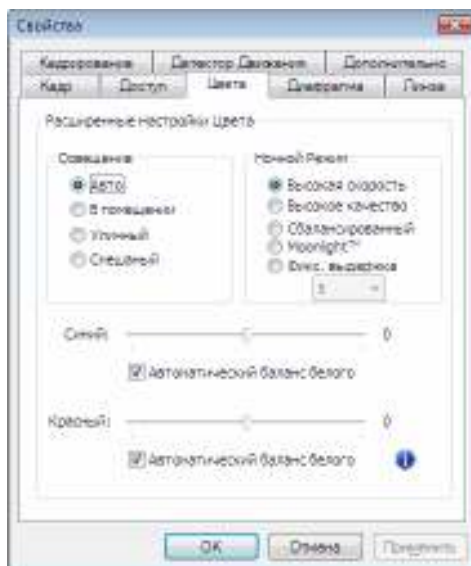
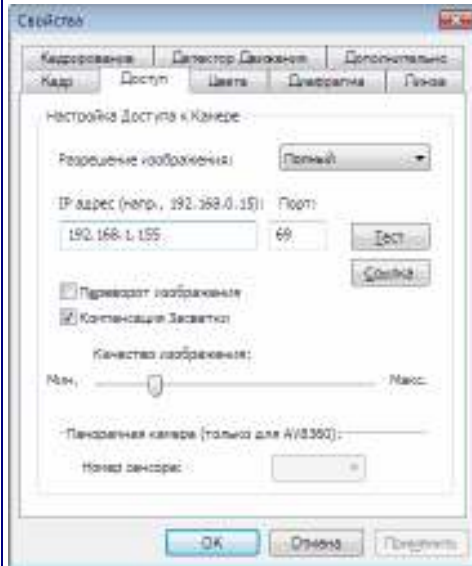
Разрешение- качество картинки. Картинки с большим разрешением требуют больше места.
Режим Цвета- цветной или чёрно-белый
Яркость, Контраст и т.д. Измените внешний вид вашего видео изображения.

Настройка IP Камер «Arecont»

Существует два способа настройки Arecont IP камер для работы с LuxRiot:
Первый – позволить программе **автоматически** найти все камеры Arecont.
Другой – это **вручную** ввести всю информацию о камере.



Когда камеры Aresont настраиваются вручную, LuxRiot предоставляет следующие возможности для более тонкой настройки Ваших камер Aresont. Позже Вы сможете в любой момент изменить эти настройки.



Конец Настройки IP Камер

Настройки CCTV Камеры

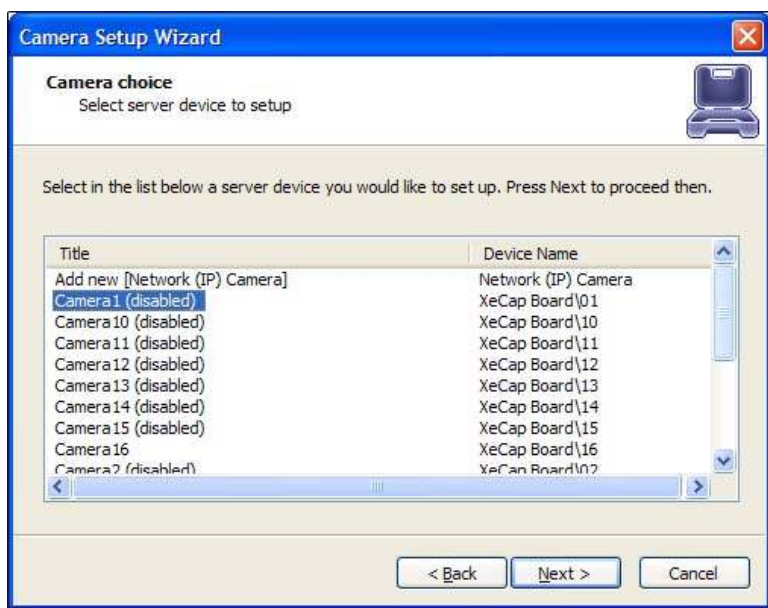
Для настройки CCTV или Direct Show совместимой камеры мы будем использовать Мастер Настройки Камеры.

- Щёлкните правой кнопкой на имя Вашего сервера в левой части окна LuxRiot
- Выберите Задачи
- Мастер Настройки Камер

[Нажмите далее](#)

2^{ой} Экран- **“Выбор Камеры”** Выберите камеру, которую хотите настроить.

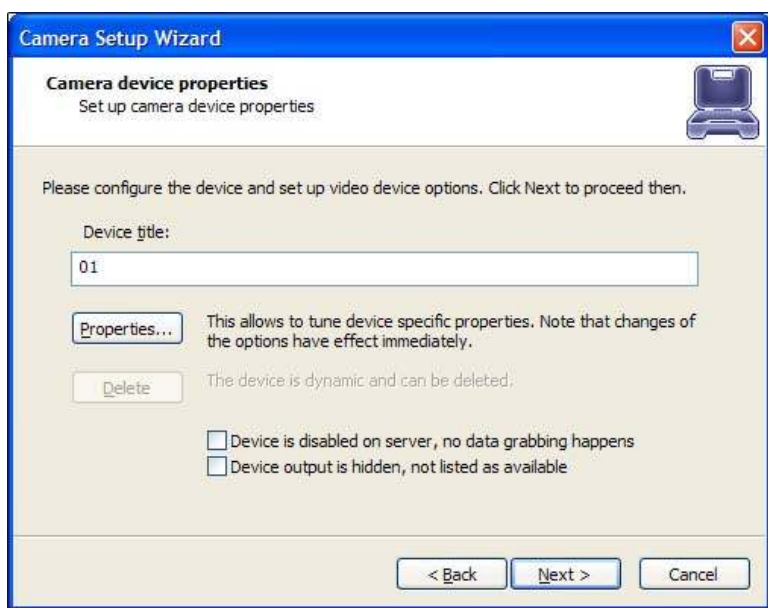
[Нажмите далее](#)



3^{ий} Экран-

Изменение имени Устройства

Назовите камеру удобным и понятным именем, затем выберите Свойства.



Свойства- Объяснение Закладок

Закладка Формат-

Вы увидите эту закладку только если у Вас установлена плата захвата видеобразовани **Provideo**

Разрешение Кадра- рекомендуются установки по умолчанию, однако у Вас есть возможность выбрать формат изображения (NTSC, Pal, и т.д.) и размер разрешения. Учтите, что большее разрешение может уменьшить частоту кадров и потребует больше места на жёстком диске для хранения.



Закладка Кадр –

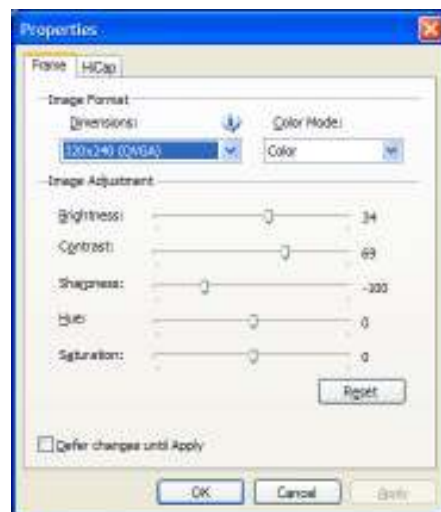
Доступна только если у Вас есть плата **Comart**

Размер- здесь Вы можете настроить разрешение изображения. Заметка: большее разрешение может уменьшить частоту кадров и потребует больше места на жёстком диске для хранения.

Режим Цвета- здесь Вы можете выбрать цветной или чёрно-белый режимы. Чёрно-белый режим позволяет сэкономить место на жёстком диске.

Настройки Изображения- здесь Вы можете изменить эти настройки, или Вы можете это сделать из “Панели Регулировки Видео”

Задержать изменения до подтверждения- Если выбрана эта ф-ия, изменения будут вступать в силу только после нажатия “Подтвердить” или “Да”.



Закладки HiCap и XESAP

Доступна только, если у Вас есть плата захвата видео **Comart**

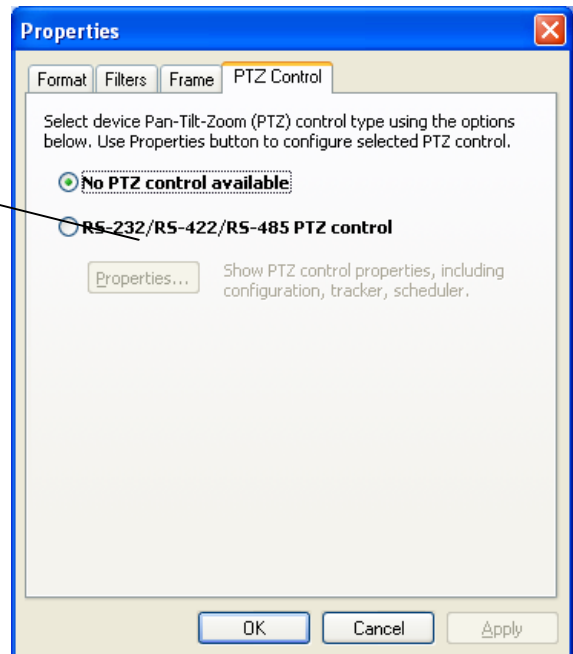
Частота Кадров – здесь Вы можете увеличить или уменьшить частоту кадров. Заметка: если Вы работаете с платой захвата видео, Вы ограничены максимальной частотой кадров данной платы.

Видеоформат- выберите Ваш формат NTSC, Pal и т.д.

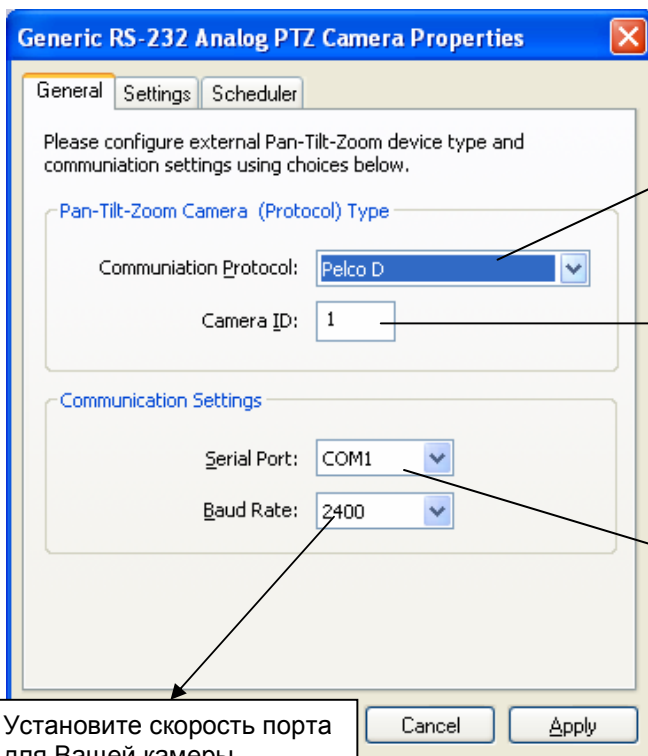


Настройки PTZ Камеры

PTZ Управление: Luxriot поддерживает RS-232, RS-422 и RS-485 интерфейсы. Когда выбран RS Контроллер, кнопка Свойства становится доступна, и Вы можете настроить Вашу PTZ камеру.



PTZ Протоколы-Настройка Соединения



Здесь Вы выбираете протокол соединения, поддерживаемый Вашей PTZ камерой.

PTZ камеры часто имеют DIP переключатели или настраиваемое ПО, которые могут назначить различные ID камере, для возможности управления многими PTZ камерами одним RS контроллером.

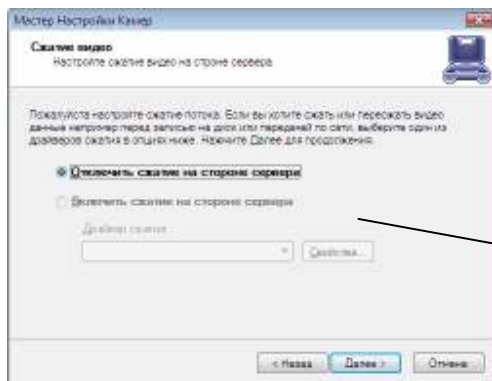
Выберите, к какому порту подключен RS контроллер.

Установите скорость порта для Вашей камеры, рекомендуемую заводом изготовителем.

Закладки Настроек закончились. Нажмите Да и Вы вернётесь в Мастера настройки Камер.

[Нажмите далее](#)

Сжатие Видео



Включить Сжатие Видео на Сервере- сжимает видео по Вашему усмотрению. LuxRiot постоянно встраивает новые компрессоры, поэтому проверяйте время от времени эту настройку.



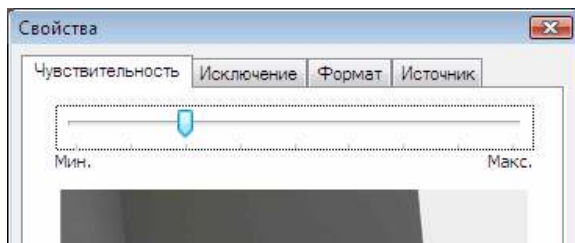
Нажмите далее

5^{ый} Экран-

Анализ Движения-

Использовать детектор движения- это поле должно быть отмечено, если Вы заинтересованы в использовании Детектора Движения . Мы рекомендуем использовать обнаружение движения, т.к. это поможет Вам сэкономить дисковое пространство. Выберите Свойства

Свойства- описание закладок

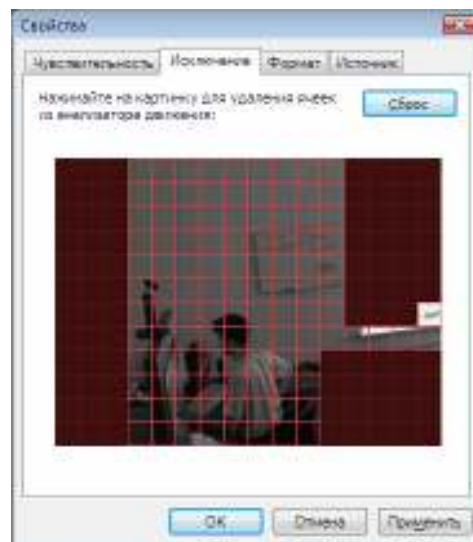


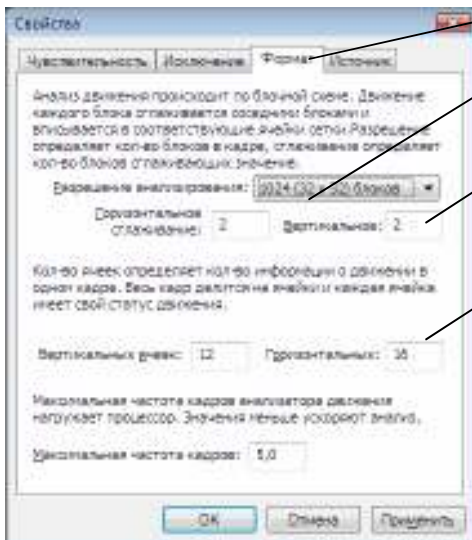
Закладка Чувствительность-

Чувствительность надо настроить так, чтобы обнаружилось движение людей или других интересных объектов, а не бликов света, отражений или теней, иначе Вы получите "ложное движение" и LuxRiot будет записывать Вас неинтересующие кадры.

Закладка Исключение-

Если Вы всё ещё получаете ложное движение от бликов, открытой двери или чем-то ещё, вы можете щёлкнуть на закладку Исключение и заблокировать некоторые ячейки из сетки Детектора Движения. Просто щёлкните на ячейку в сетке, и она заблокируется. Таким образом, Вы можете исключить не интересующий Вас объект или зону, чтобы не создавать ложного движения при его обнаружении Детектором Движения LuxRiot.



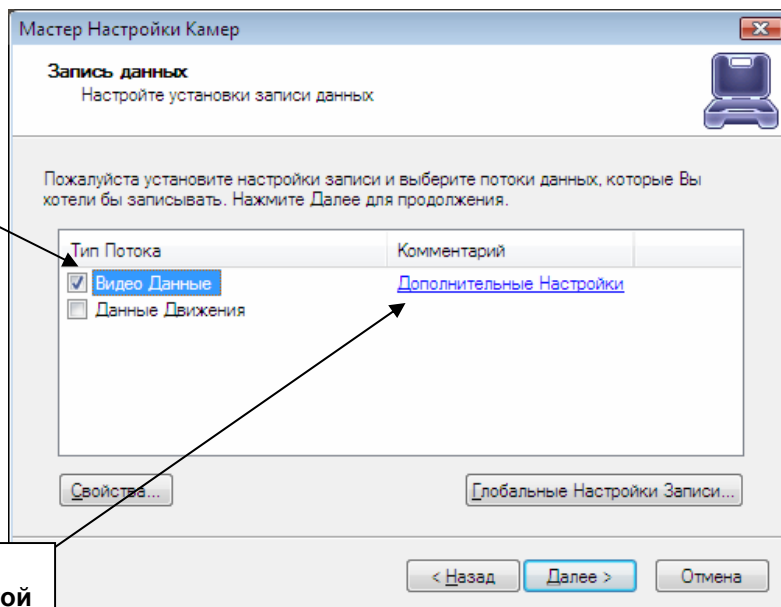


- **Закладка Формат**- эта закладка контролирует настройки внутреннего детектора движения.
- **Разрешение**- контролирует точность процесса обнаружения, большее кол-во блоков – большая точность и, однако, большая мощность центрального процессора потребуется.
- **Сглаживание**- усредняет предварительный результат обнаружения движения так, чтобы соседние ячейки включались в расчёт. Сглаживание немного снижает чувствительность обнаружения движения.
- **Кол-во вертикальных и горизонтальных ячеек**- Определяет размеры конечной сетки, предназначенной для вывода обнаруженного движения. Определённые ячейки показываются. Нажмите «Да», когда Вы закончите.

Нажмите далее

6^{ой} Экран- **Запись Данных**

Здесь Вы можете указать записывать или нет информацию о движении и видео на жёсткий диск. Рекомендуется записывать оба потока на диск, т.к. это поможет в дальнейшем упростить навигацию в архиве. Без записанного движения, Вы не сможете искать кадры в архиве по движению или по движению в определённом регионе (**Умный Поиск**, см. Стр. 36).

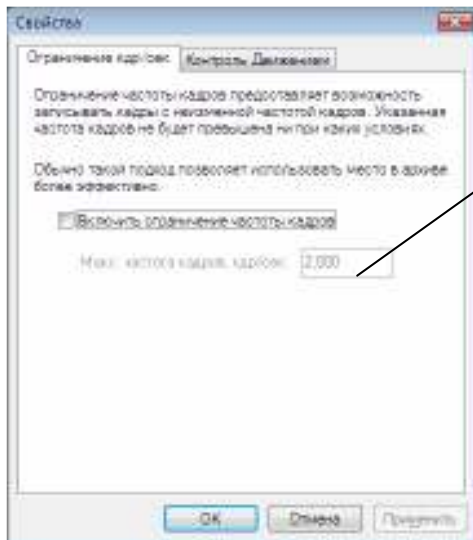


Дополнительные Настройки- Позволяют Вам настроить **запись с пониженной частотой кадров** и включить **запись на движение**. Ограничение частоты кадров создаёт искусственные паузы между кадрами, что понижает необходимое место для хранения и помогает Вам использовать его более эффективно.

Ограничение Частоты Кадров:

Настройка Частоты Кадров доступна так:

- Правый щелчок на Ваш сервер
- Выберите Задачи
- Мастер Настройки Камеры
- Страница Запись Данных
- Дополнительные Настройки

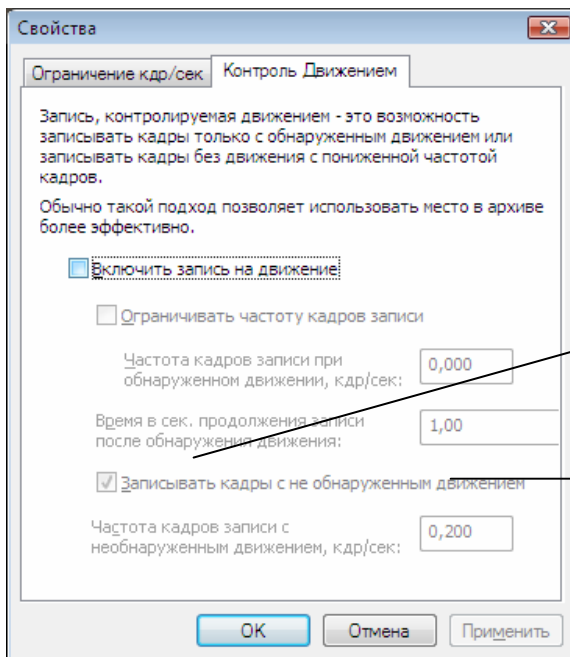


Ограничение частоты кадров записи: частота кадров записи, с которой максимально будет записываться камера. Это даёт возможность более эффективно использовать дисковое пространство. Менее важные камеры мы рекомендуем записывать с более низкой частотой кадров.

Запись на Движение:

Настройка Записи на Движение доступна так:

- Правый щелчок на Ваш сервер
- Выберите Задачи
- Мастер Настройки Камеры
- Страница Запись Данных
- Дополнительные Настройки



Включите запись с пониженной частотой кадров, когда нет обнаруженного движения. **Когда Движение** будет обнаружено, частота кадров записи поднимется до максимума автоматически.

Включите запись, когда движение не обнаружено с указанной частотой кадров. **Когда Движение** обнаружится, частота кадров записи поднимется до максимума, ограниченного Ограничением Частоты Кадров.

[Нажмите далее](#)

7^{ой} Экран- "**Action Summary**"

Эта страница даёт Вам итог всех изменений, которые Вы сделали с помощью Мастера Настройки Камеры. Вы должны настроить каждую камеру, которую Вы соединили с Вашим DVR сервером, одну за другой и отключить все неподключенные входы. Мастер Настройки Камеры обязательно запускать только впервые, при подключении новых камер к серверу, затем Вы запускаете его для изменения каких-либо настроек: названия камеры, записи, обнаружения движения и т.п..

[Нажмите далее](#)

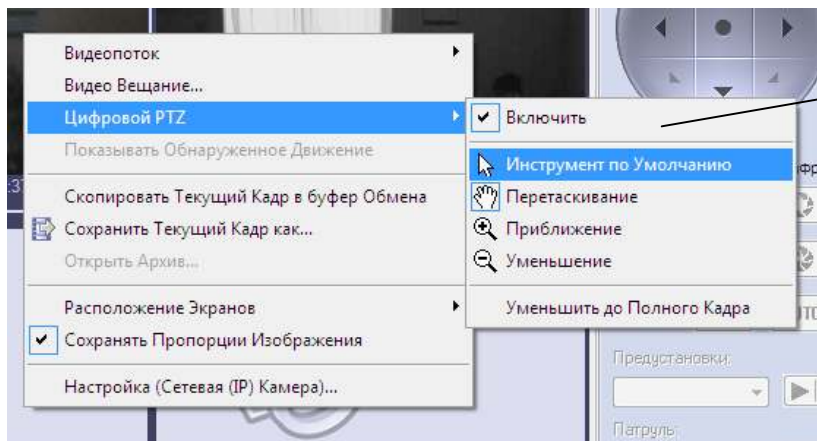
8^{ой} Экран- "Мастер Закончил" Поздравляем, Вы настроили Вашу камеру.

[Нажмите Закончить](#)

Конец Настройки Камеры

Глава 5

Цифровой PTZ на видео



Щёлкните правой кнопкой на любую камеру и включите функцию цифрового PTZ.

Затем, используя панель управления PTZ Вы сможете управлять цифровым PTZ.



Инструменты цифрового PTZ

- **Инструмент по Умолчанию** – действие мышки такое же как и при выключенном цифровом PTZ. Управление цифровым PTZ будет доступно посредством панели управления PTZ.
- **Перетаскивание** – когда выбран этот инструмент, мышь может двигать приближенное изображение по экрану изменяя Вашу точку зрения. Колесо мыши в этом режиме работает как приближение - отдаление.
- **Приближение (Уменьшение)** – приближает (отдалет) изображение по щелчку на левую кнопку мыши.
- **Уменьшить до полного Кадра** – уровень приближения автоматически становится равным 0, изображение полностью помещается на экран.

Цифровой PTZ в проигрывателе

Для использования цифрового PTZ в уже записанном архиве просто включите панель управления PTZ в окне проигрывателя. Управление PTZ в архиве осуществляется только посредством панели управления PTZ.

Конец цифрового PTZ

Панель PTZ Управление



Щёлкните на такую иконку в главной панели инструментов для вывода на экран панели управления PTZ

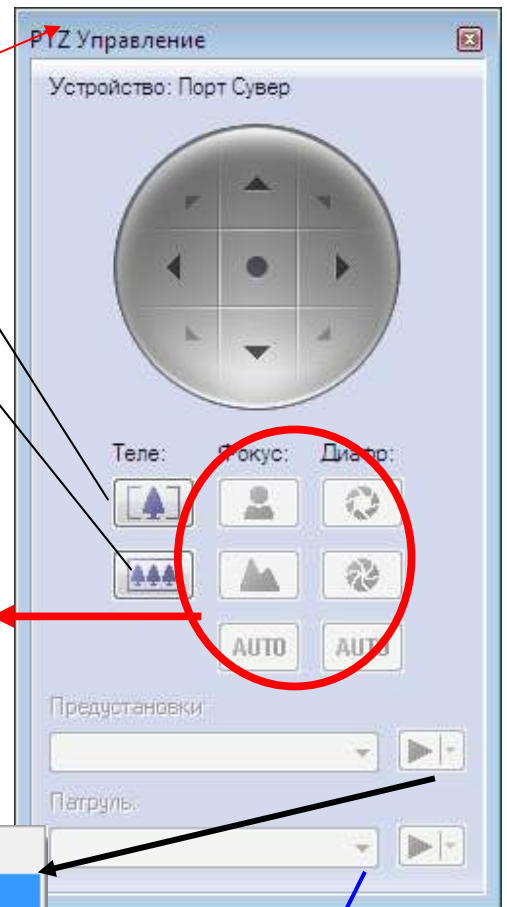
Приближение

Отдаление

Ручная и Автоматическая регулировки фокуса и диафрагмы.

Сохранение Предустановок и Патруля для PTZ камер

Предустановки и Патрули могут быть настроены из окна PTZ управления.



Активировать

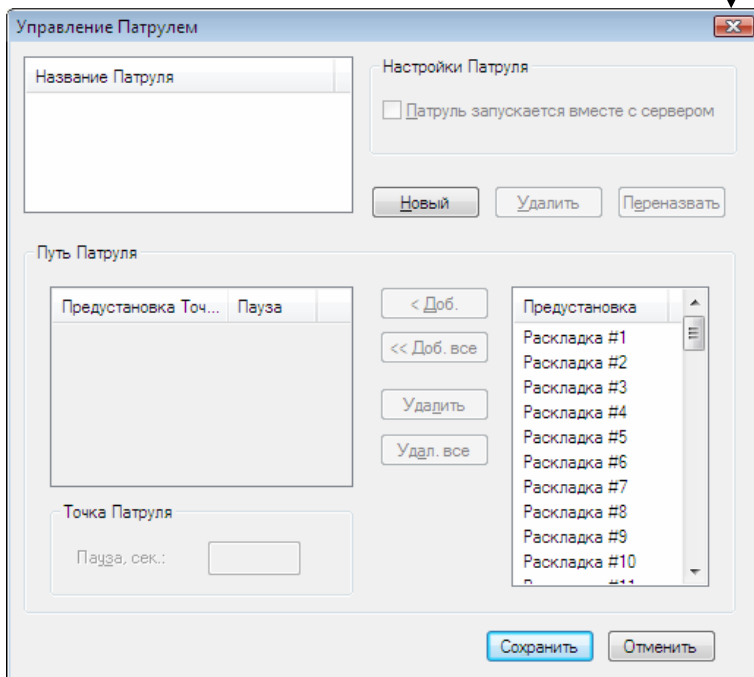
Сохранить...

Активировать

Деактивировать

Организовать...

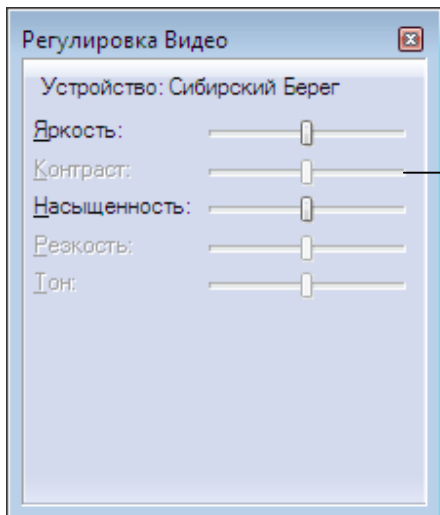
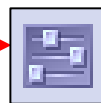
Управляйте PTZ патрулями, выбирая предустановки и паузы между ними.



Конец сохранения предустановок и патруля для PTZ камер

Настройки Видео:

Включить Панель Регулировки Видео

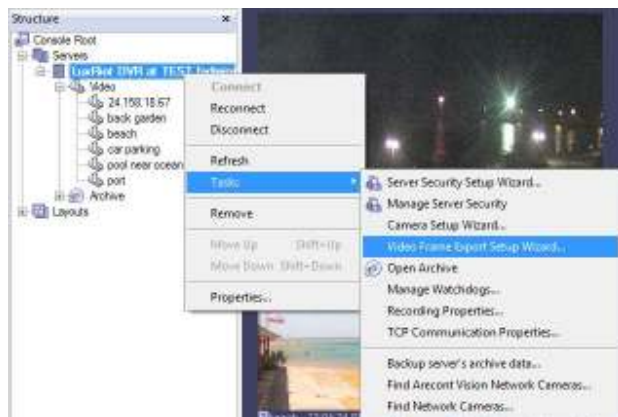


Настройка Видео может установить на каждую камеру индивидуальную настройку.

Конец настройки видео

Экспорт видеокладов

Мастер Настройки Экспорта Видеокладов позволяет Вам настроить постоянное сохранение кадров видео на сетевой или жёсткий диски или FTP. Экспорт кадров может быть настроен для различных устройств. Также Вы можете использовать ограничение частоты кадров и экспорт, управляемый движением. Экспортированные кадры будут сохранены в JPEG формате используя формат имени файла, который Вы можете сами задать. Экспорт будет происходить до тех пор, пока не будет отключен.



Для запуска этого мастера:

- Щёлкните правой кнопкой на сервер в дереве структуры или выберите пункт меню Сервер->Выбранный Сервер
- Выберите «Задачи»
- Щёлкните на «Мастер Настройки Экспорта Видеокладов»

1ый Экран- **“Мастер Настройки Экспорта Видеокладов”**

[Нажмите Далее](#)

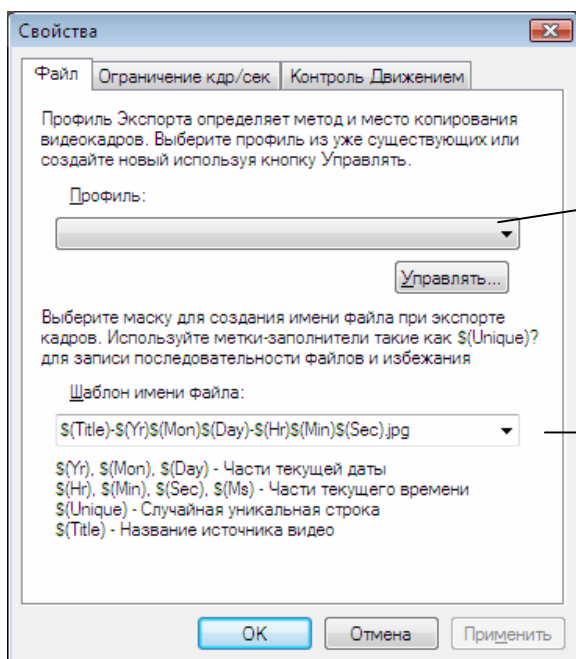
2ой Экран- **“Видеопотоки”**

Выберите одно или несколько устройств из списка для настройки экспорта видеокладов.

[Нажмите Далее](#)

3ий Экран- **“Настройки Экспорта”**

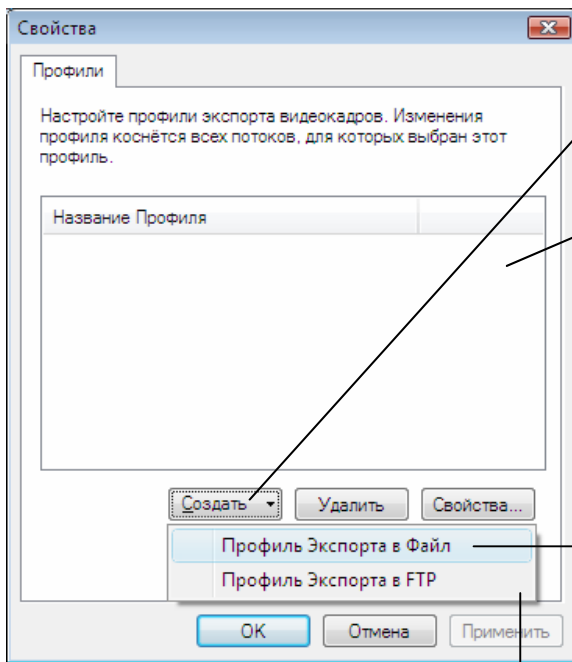
Вы можете включить или отключить экспорт видеокладов в этом окне. Если Вы хотите включить экспорт, нажмите кнопку Свойства для настройки его.



Выберите уже созданный профиль или создайте хотя бы один для использования экспорта видеокладов. Существуют два типа профилей экспорта: профиль экспорта в файлы и профиль экспорта на FTP. Используйте кнопку Управлять для создания, редактирования или удаления профилей.

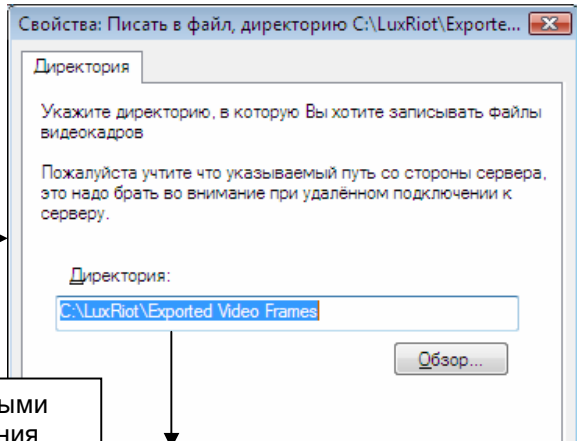
Каждый кадр будет сохранён в файл, для генерации имени, которого будет использована эта строка формата имени. Пожалуйста, убедитесь, что имя будет уникальное, добавив время кадра в мс. или случайную уникальную строку (теги формата \$(Ms) или \$(Unique))

Управление профилями экспорта видеокладов



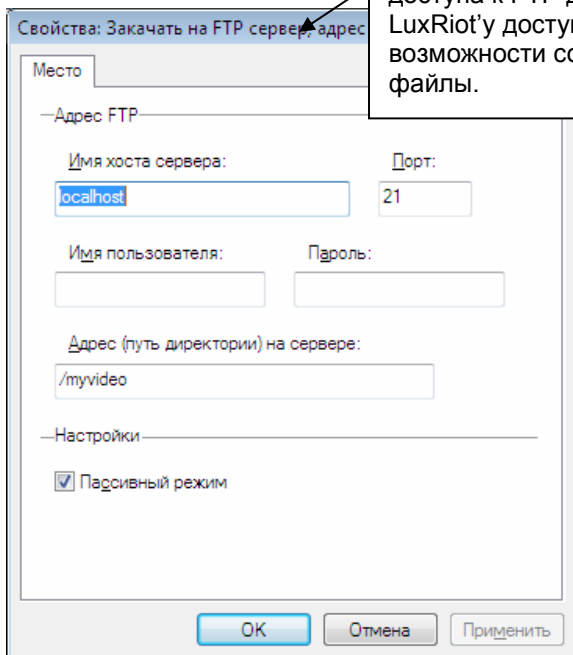
Используйте кнопку Создать для выбора, какой экспорт (на FTP или диск) вы будете использовать.

Редактируйте или удаляйте уже существующие профили в этом списке используя соответствующие кнопки.



Заполните этот диалог данными доступа к FTP для обеспечения LuxRiot'у доступа к FTP и возможности сохранять там файлы.

Укажите директорию для экспорта. Если Вы соединились удалённо с сервером, то помните – это путь к директории со стороны сервера. Также здесь Вы можете указать сетевой диск.



7ой Экран- **“Резюме Действия**

Эта страница Мастера Экспорта Видеокладов даёт Вам краткое резюме обо всех изменениях, которые Вы сделали используя этого Мастера.

[Нажмите Далее](#)

[Нажмите Далее](#)

8ой Экран- **“Мастер завершил свою работу”**

Теперь видеоклады ваших камер экспортированы.

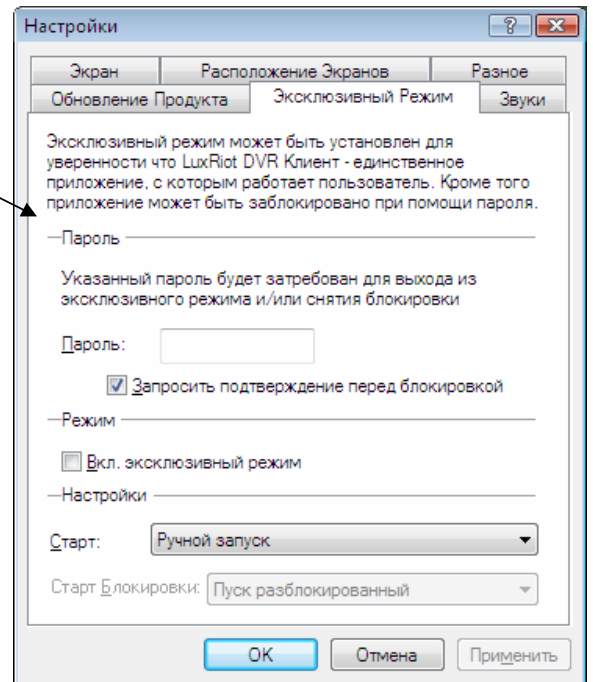
[Нажмите Закончить](#)

Конец настройки экспорта видеокладов

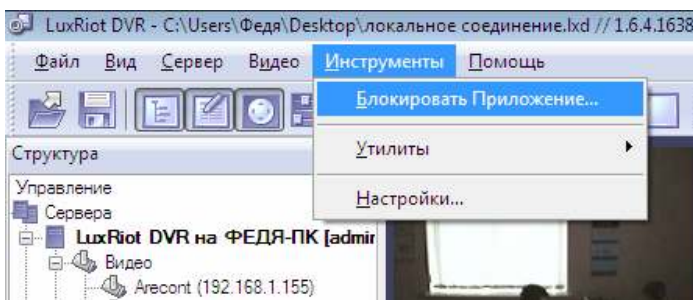
Эксклюзивный Режим (Режим блокировки Windows):

Эксклюзивный Режим- это способ быть уверенным, что оператор не сможет получить доступ к операционной системе (Windows). Оператор сможет работать только с программой Luxriot. Это можно использовать для обеспечения стабильности сервера, исключая человеческие ошибки.

Эксклюзивность – защищенная паролем функция.



Блокировка Приложения:



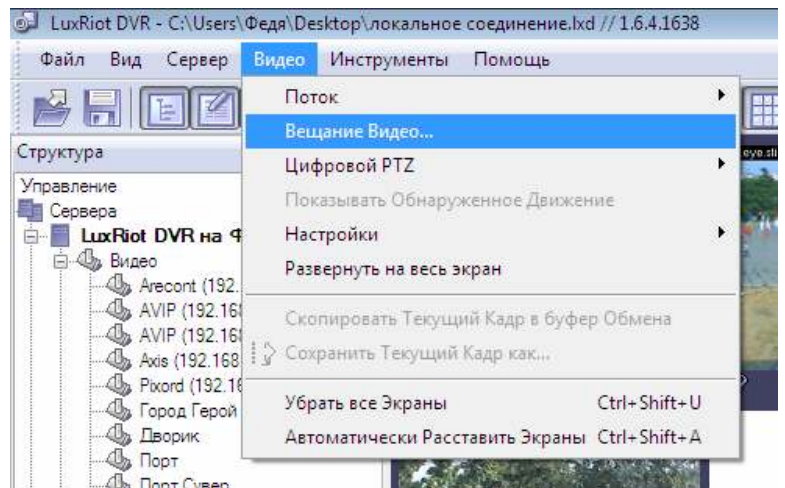
Дополнительно LuxRiot Client может быть заблокирован для исключения возможности испортить настройку сервера, пока администратор отсутствует. Пароль Эксклюзивного режима требуется для разблокирования приложения.

Вы можете использовать Эксклюзивный Режим совместно с Блокировкой Приложения для того, чтобы эксклюзивно управлять всей системой и блокировать доступ к другим приложениям.

Свойства Вещания Видео

Функция Вещания Видео сделана для уменьшения нагрузки на сеть (если Клиент соединён с Сервером удалённо) и/или ЦПУ путем уменьшения кол-ва передаваемых клиенту данных или снижения частоты кадров. Вещание Видео уменьшает кол-во данных, передаваемых по сети путём пропуска кадров, отсылки только тех кадров, в которых было обнаружено движение, пересжатием или изменением разрешения картинки, не изменяя качество картинки, идущей на запись.

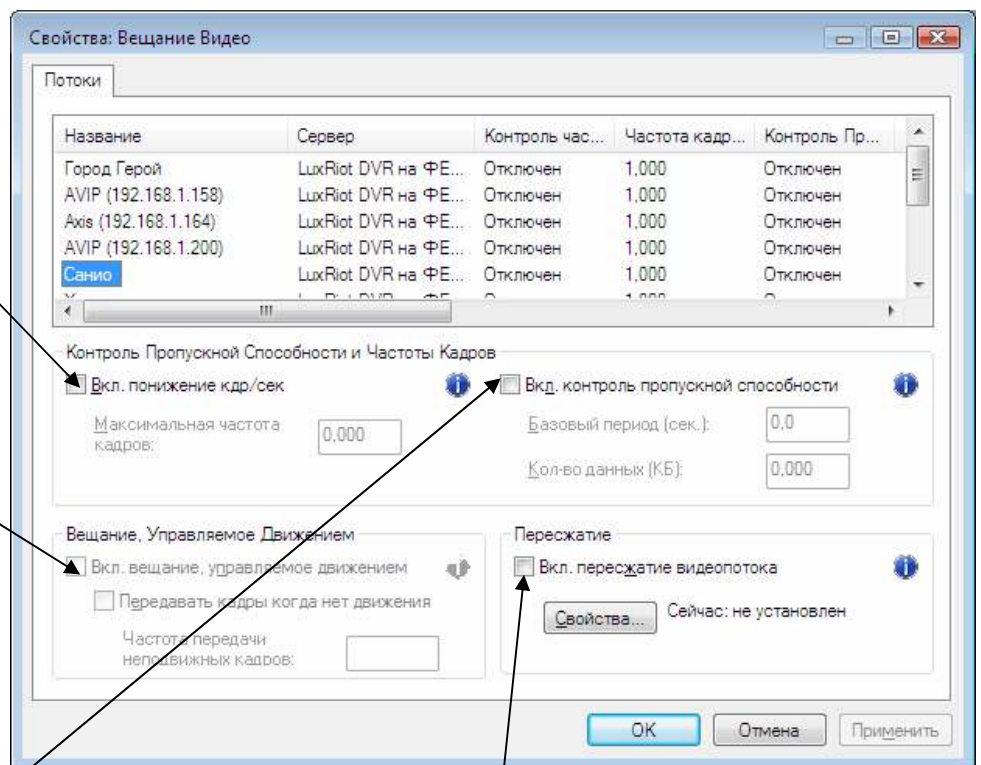
Эта функция полезна при медленном соединении с сервером или сильно загруженной сети при просмотре камер удалённо. Также можно повысить эффективность использования дешёвых компьютеров, уменьшая разрешение передаваемого видео или снижая частоту кадров там, где DVR Client используется для просмотра большого количества камер одновременно. Этот подход позволяет уменьшить разрешение и количество изображений, ждущих вывода на экраны.



Включите понижение частоты кадров при медленном удалённом соединении.

Включите эту ф-ию удалённо, если хотите увидеть только те кадры, в которых было обнаружено движение. Это полезно, т.к. частота кадров вероятно уменьшится.

Настройте вещание, контролируемое размером данных, если требуется.

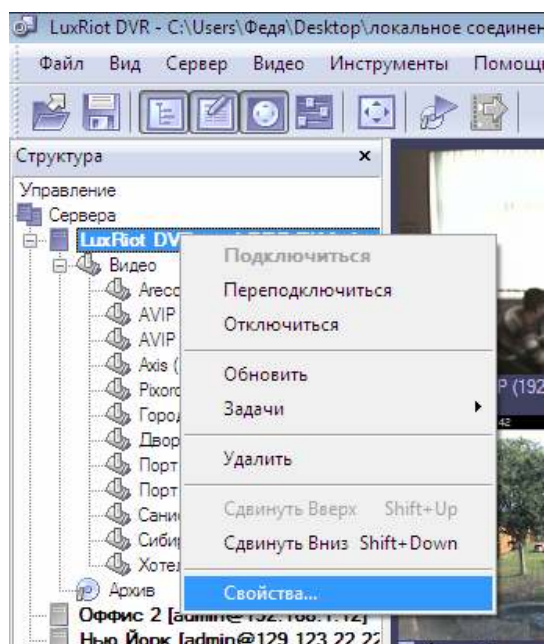
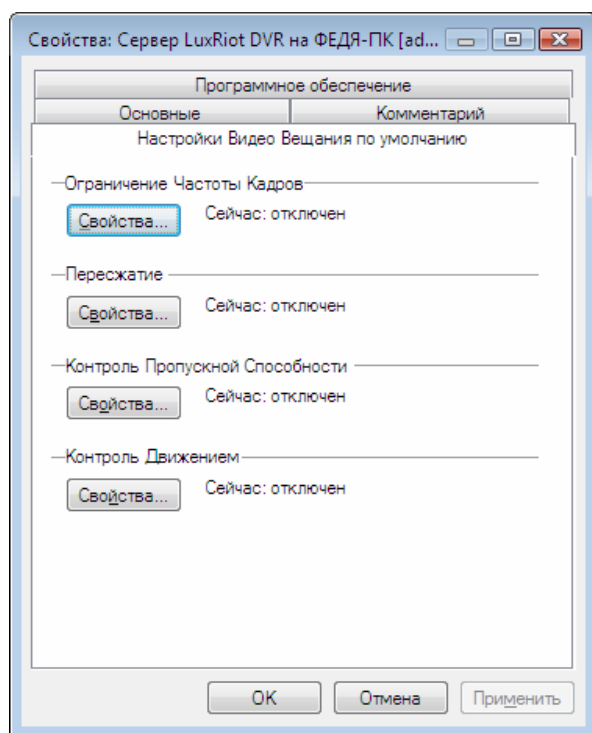


Включите пересжатие Видео Вещания, может быть полезным, только для удалённых соединений. Сервер LuxRiot может записывать изображения свыше 3 мегапикселей, однако на удалённом соединении пользователь может повысить частоту кадров на своём клиенте, не меняя качества изображения на сервере.

Настройки Видео Вещания по Умолчанию

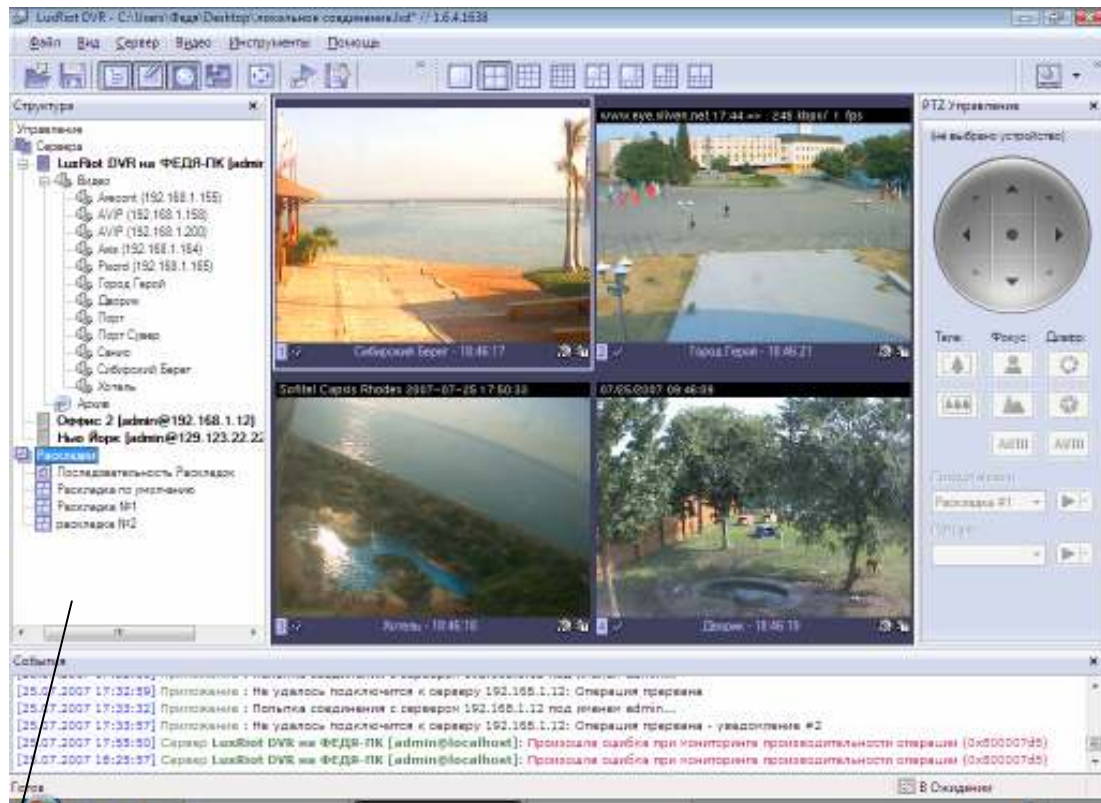
Вы можете указать значения по умолчанию Вещания Видео для добавляемых устройств. Все настройки идентичны настройкам Вещания Видео.

Для доступа к этим настройкам:
-Щёлкните правой кнопкой мыши на сервер в панели структуры и выберите пункт Свойства.

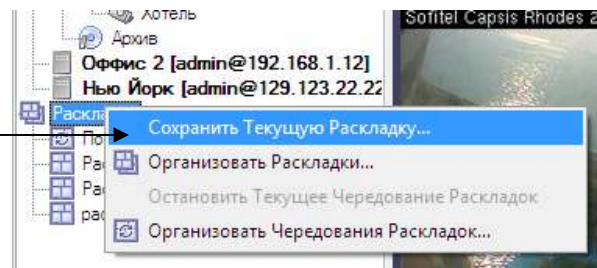


Конец настроек вещания видео

Раскладки



Создайте свои раскладки, группируя камеры с разных серверов или мест для более эффективного управления и просмотра. Например, сгруппируйте вместе все внешние камеры с разных мест или все камеры над POS-терминалами в две различные раскладки для удобства.



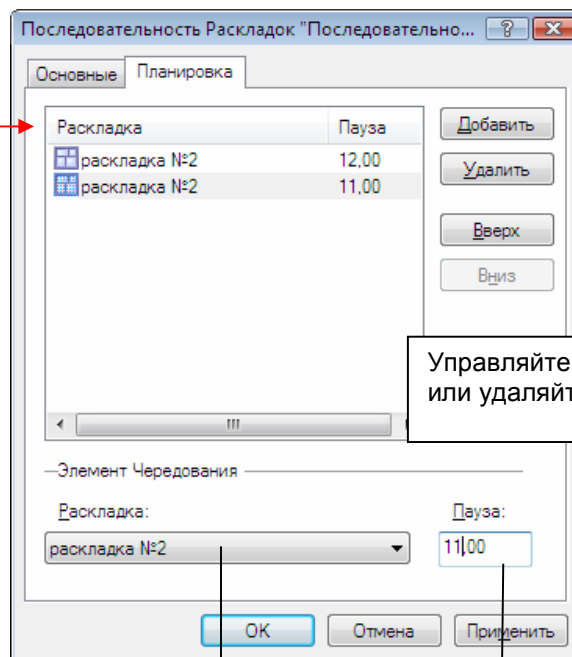
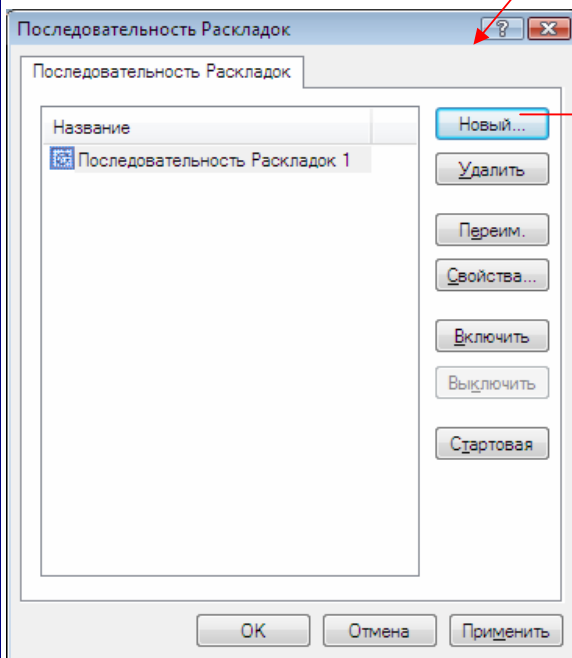
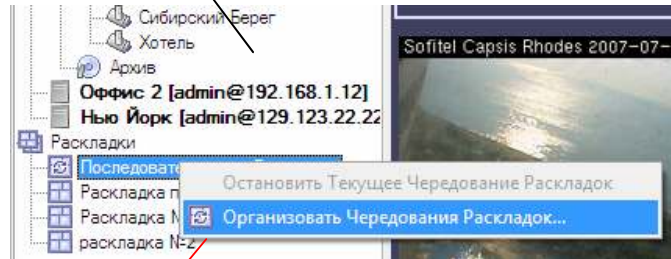
Сохранённые раскладки доступны по двойному щелчку на них мышкой.

Теперь пользователь может делать с интересующими его камерами что угодно.

Заметьте, что пустые экраны по умолчанию заполняются доступными камерами. Вы можете отключить это, нажав Инструменты->Настройки и выбрав закладку Расположение Экранов в появившемся диалоговом окне, установите режим авторысложения «Отключен».

Последовательность Раскладок

Когда создано несколько раскладок, они могут использоваться для Последовательности. Для создания последовательности раскладок щёлкните правой кнопкой мыши на Последовательность Раскладок.



Управляйте приоритетом или удаляйте раскладки.

Выберите заранее сохранённую раскладку для добавления.

Установите интервал времени между раскладками.

Конец настройки раскладок

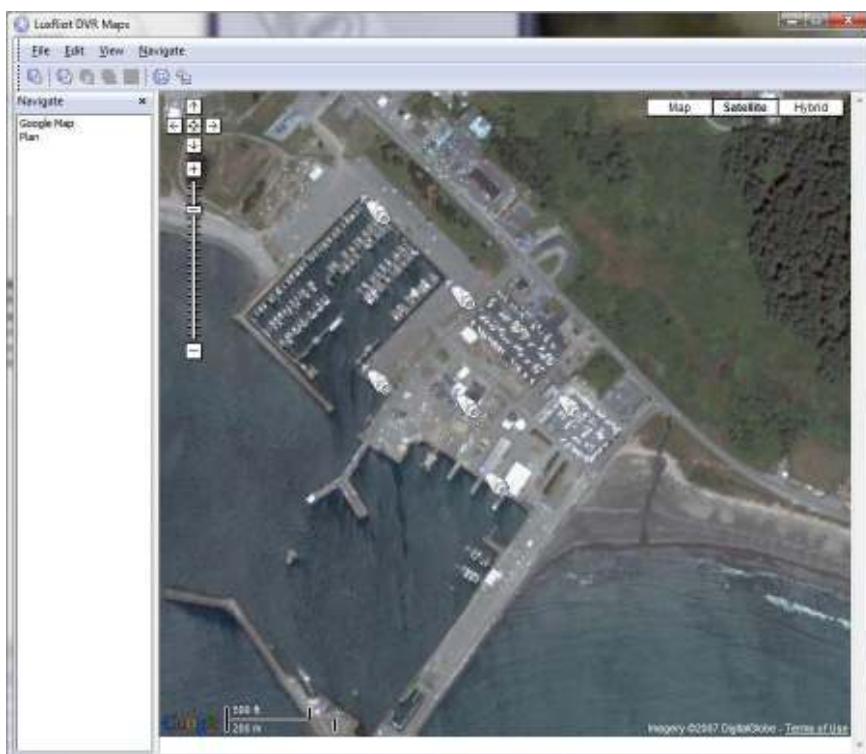
Карта

DVR Карта позволяет Вам быстро и удобно находить камеры для просмотра добавленные на карту Google и/или на Вашу собственную карту в формате JPEG.

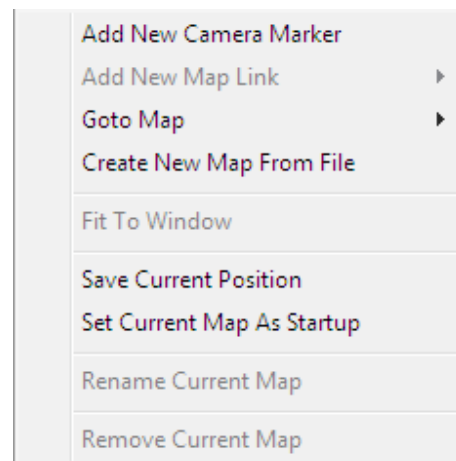
Для начала использования этого модуля нажмите следующую кнопку на панели инструментов:



Щёлкните правой кнопкой и используйте появившееся контекстное меню для управления функциями карты.



- **Добавление Нового Маркера Камеры** – этот пункт добавит маркер камеры в то место, где было активировано контекстное меню. Будет показан список серверов и их камер после выбора этого пункта меню. После добавления маркера Вы можете активировать соответствующую камеру двойным щелчком на маркер. Для удаления маркера щёлкните правой кнопкой на него и выберите соответствующий пункт контекстного меню.
- **Добавление Нового Адреса Карты** – вставляет на существующую карту адрес на новую или уже созданную карту. Двойной щелчок заменит данную карту на карту указанного адреса. Для удаления этого адреса используйте щелчок правой клавиши и выберите необходимый пункт меню.
- **Переход к Карте** – переход к другим картам осуществляется в принятом списке.
- **Создание Новой Карты из Файла** – добавьте новую карту из графического JPEG файла, который будет использоваться в качестве фонового.
- **Размещение на весь экран** – JPEG карта будет размещена на весь экран по установленному разрешению монитора.
- **Сохранение Выбранной Позиции** – используйте Google карту для сохранения данной позицию.
- **Установка Данной Карты - Стартовой** – установка данной карты как стартовой. Выбранная карта будет загружаться, когда Вы запускаете данный модуль.
- **Переименование Данной карты** – переименовывает текущую карту.
- **Удаление Текущей карты** – удаляет текущую карту.

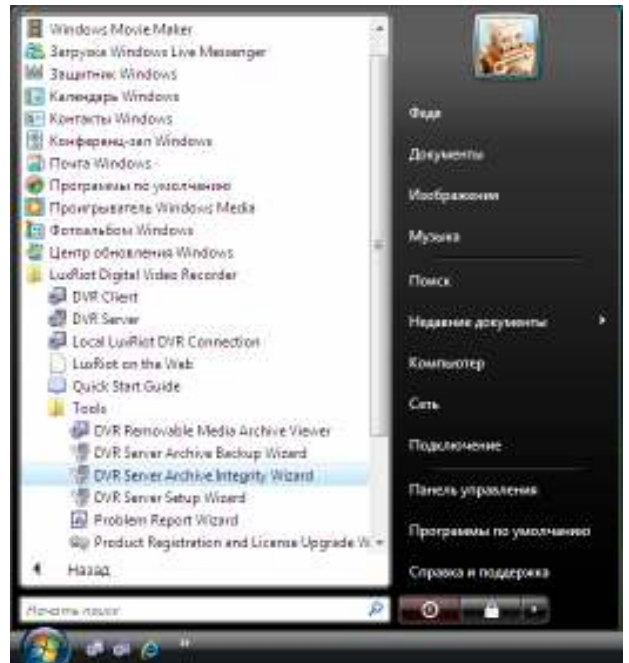


Конец карты

Мастер Проверки Целостности Архива

Иногда, в связи с перебоями питания или дефектами аппаратного обеспечения, могут быть повреждены данные архива. Мастер проверки целостности архива как раз был сделан для восстановления архива. Утерянные данные не могут быть восстановлены, используя этого Мастера, однако он поможет удалить повреждённые части архива и восстановить структуру архива для возвращения архива в функционирующее состояние (однако рекомендуется проверить инструменты сторонних разработчиков, используемые для восстановления повреждённых секторов жёсткого диска) Дополнительно, этот Мастер может удалять потоки из архива. Учтите что данный Мастер работает только с локальным соединением с сервером.

Мастер проверки целостности расположен в меню Пуск, папка LuxRiot, подпапка "tools".

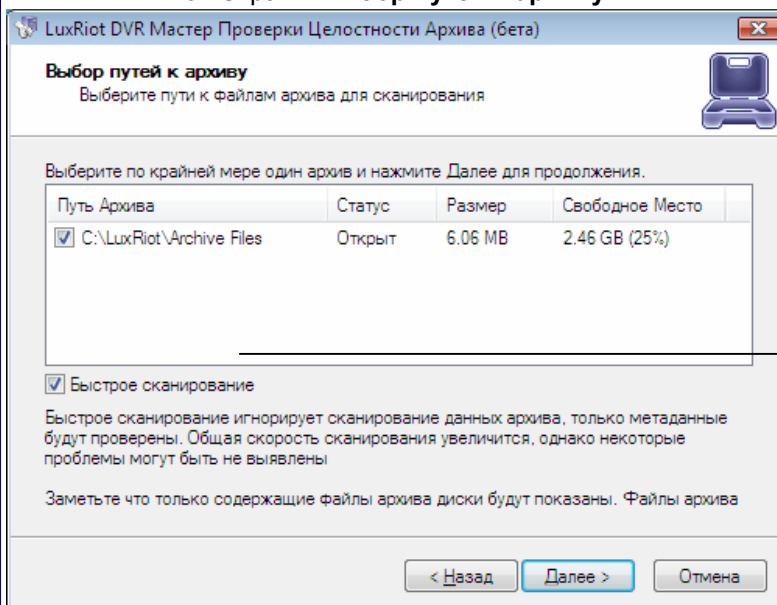


1ый Экран- "Введение"

[Нажмите Далее](#)

Если DVR server запущен будет показана ещё одна промежуточная страница, на которой Вам следует решить остановить сервер или продолжить работу. Этот Мастер требует эксклюзивного доступа к файлам архива, однако если архив в данный момент пишется например на C:\, Вы можете попробовать использовать Мастера на другом диске. Рекомендуется останавливать сервер перед использованием этого Мастера.

2ой Экран- "Выбор путей к архиву"



Выберите один или несколько архивов из списка. Обратите внимание, что если хотя бы один файл в архиве заблокирован чужим процессом, весь архив помечается как «Заблокирован» и не может быть выбран.

[Нажмите Далее](#)

Включите режим быстрого сканирования (рекомендуется). Быстрое сканирование читает только метаданные.

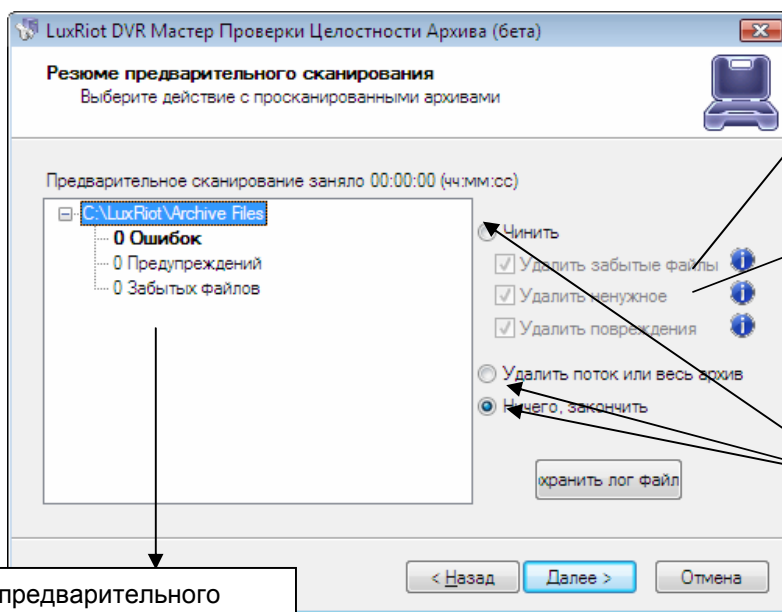
Зий Экран- “Сканируется Архив”

На этой странице Мастер просканирует Ваш архив для проверки его структуры.

[Нажмите Далее](#)

4ый Экран- “Резюме предварительного сканирования”

Выводит на экран информацию о предварительном сканировании, ошибки и предупреждения. Здесь Вы также выбираете Ваши следующие действия. Вы можете починить архив, удалить поток(и) или просто выйти



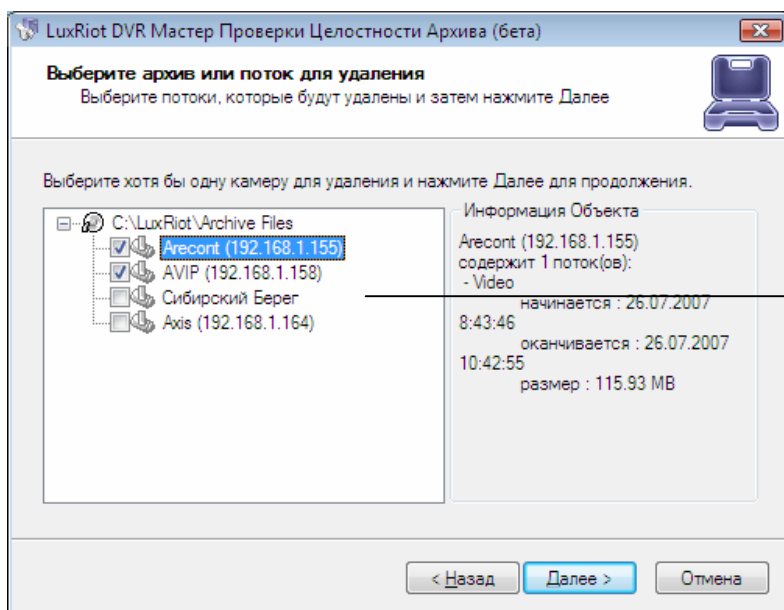
Выберите эту опцию ,если хотите удалить файлы, которые не используются архивом LuxRiot.

Выберите эту опцию ,если Вы хотите удалить записи из архива, помеченные как удалённые.

Выберите Ваше следующее действие. Починка, удаление потоков или выход.

Резюме предварительного сканирования.

[Нажмите Далее](#)



Если Вы выбрали удаление потоков из архива ,появится следующее окно, где Вы сможете выбрать поток, который желаете удалить.

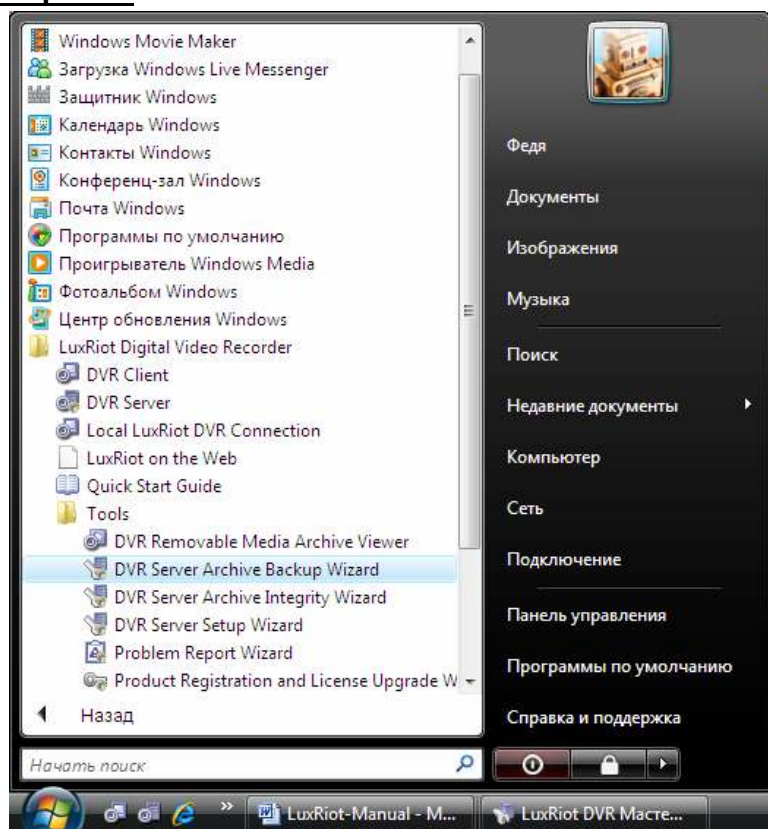
Выберите поток из списка для удаления.

Конец Мастера Проверки Целостности Архива

Мастер Резервного Копирования Архива

Мастер резервного копирования архива сделан для копирования части архива на жёсткий или компакт диск. Вместе с архивом на компакт диск пишется проигрыватель архива для просмотра его отдельно от сервера. Мастер может записывать архив с пониженной частотой кадров. Учтите что Мастер работает только при локальном подключении к серверу.

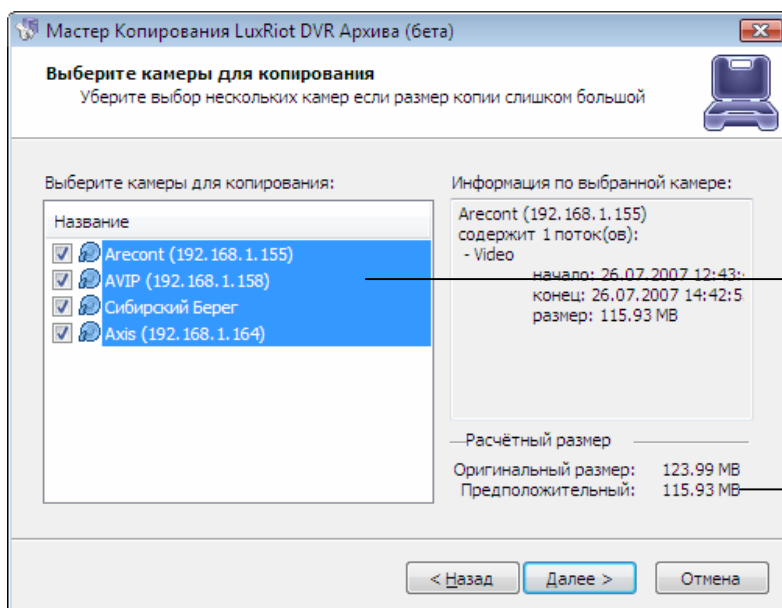
Мастер проверки целостности расположен в меню Пуск, папка LuxRiot, подпапка "tools".



1ый Экран- **“Введение”**

[Нажмите Далее](#)

2ой Экран- **“Выберите камеры для копирования”** Выберите одну или несколько камер из списка.



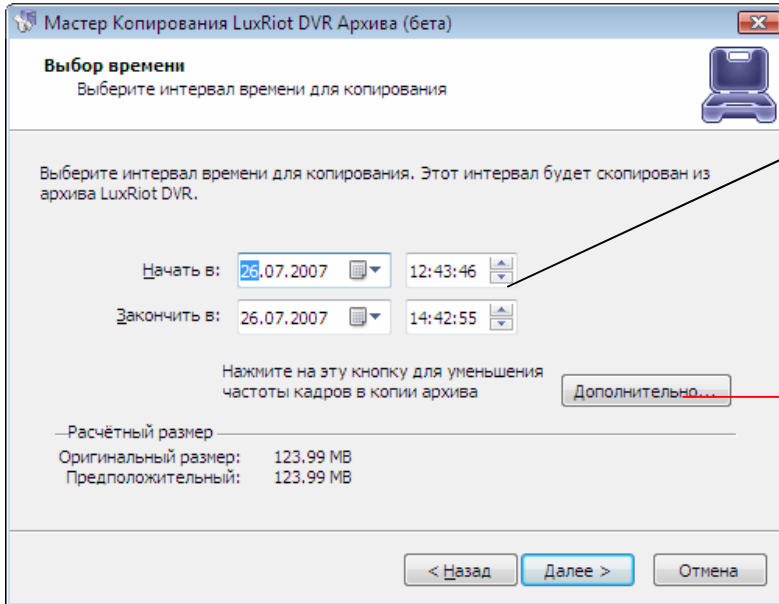
Выберите камеры для копирования.

На каждой странице есть расчётный размер копии архива. Вы всегда можете уменьшить этот размер, уменьшая частоту кадров копии архива или временной диапазон.

[Нажмите Далее](#)

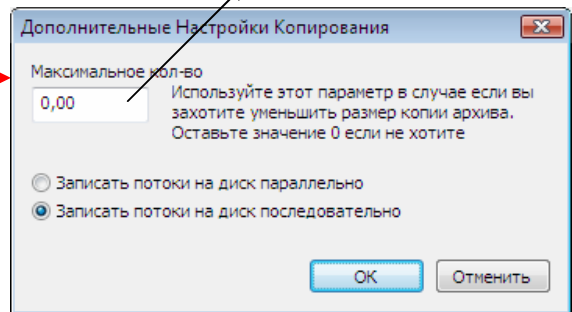
3ий Экран- “Выбор времени”

Выберите временной диапазон копии архива. На этой странице есть также возможность уменьшить частоту кадров копии в дополнительных настройках.



Выберите временной диапазон для копии архива.

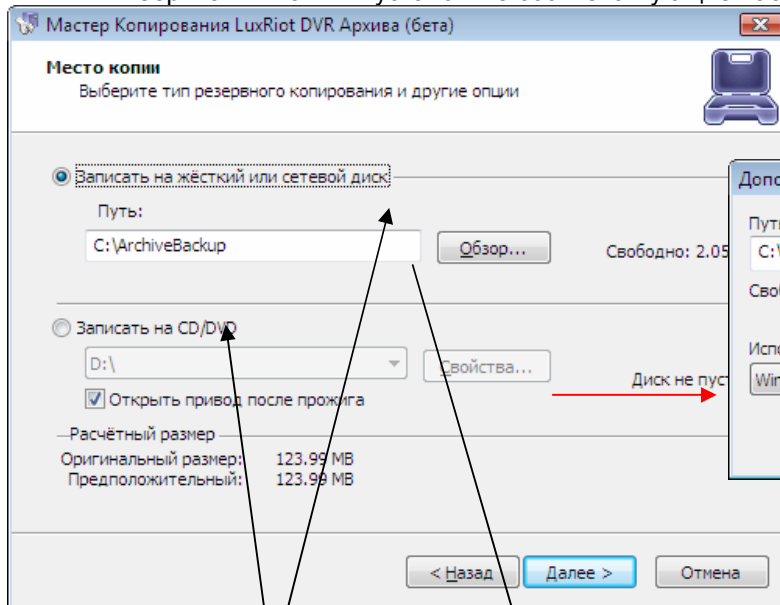
Ограничьте частоту кадров копии в диалоговом окне дополнительных настроек.



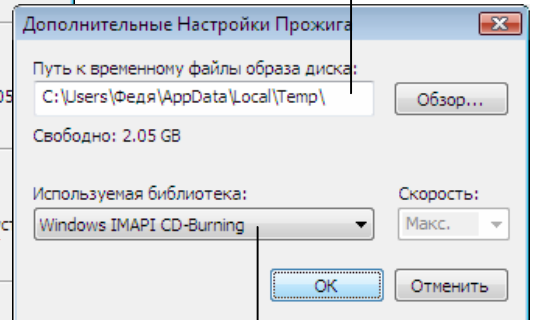
Нажмите Далее

4ый Экран- “Место копии”

Выберите тип копии и установите соответствующие настройки.



Место временного образа диска.



Выберите библиотеку для прожига диска, или Nero Burning ROM (требуется установленный NERO) или IMAPI.

Выберите тип копирования: на жёсткий диск или на CD/DVD.

Место копии архива при копировании на жёсткий диск.

На следующей странице Вы увидите прогресс копирования, после которого Вы автоматически перейдёте на страницу завершения.

Конец Мастера Резервного Копирования Архива

Глава 6

Как проиграть записанное видео-

Для проигрывания видео:
Щёлкните правой кнопкой мыши на имя Вашего сервера
Выберите Задачи
Открыть Архив

Вы можете также

Щёлкнуть правой кнопкой на любой экран с видео
Выбрать Открыть Архив



Окно Вашего архива откроется

Структура окна Проигрывателя-

Теперь, когда Вы зашли в окно проигрывателя архива, Панель Структуры слева показывает Вам все записанные ранее архивы камер

Для навигации по видео -

Дважды щёлкните на ту камеру в списке, архив которой хотите проиграть (Изображение с этой камеры теперь должно появиться вместе со сноской внизу)


Сплошная **зелёная линия** в сноске обозначает время. **Светло-зелёные линии** обозначают записанное видео. **Оранжевые линии** обозначают записанное движение.

Перемотка Назад и Вперёд

У Вас есть jog dial в нижней части экрана, который Вы можете тянуть в оба направления для просмотра Вашего видео на большой скорости. Другой способ перемотки заключается в использовании кнопок наверху, указывая в поле ввода на какой шаг прокрутить видео.

Проигрывать только   движение-

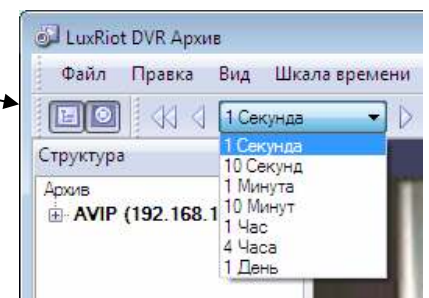
Есть две кнопки, позволяющие Вам перескакивать сразу в ту часть архива, где было обнаружено движение и расположенные в верхней части окна проигрывателя архива.

Выберите  либо "Идти на предыдущее движение"

либо  "Идти на следующее движение"



В нижней части экрана есть основные кнопки управления видеоплеера, с помощью которых Вы можете запустить, остановить или перемотать видео



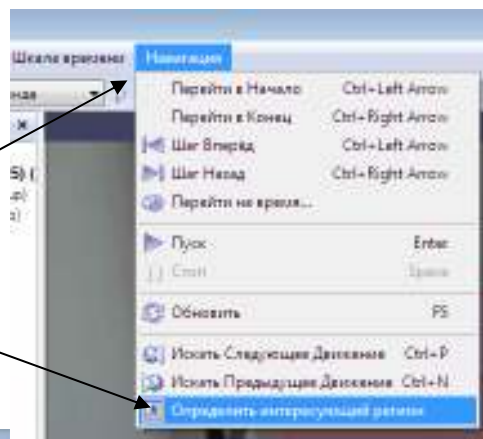
Умный Поиск-

Вы можете искать нужную Вам часть видео не только по движению, но и также по **движению в интересующей Вас области видеоизображения**. В окне проигрывания архива Вы можете указать именно тот регион, движение в котром Вас интересует при поиске нужной части архива. Этот процесс чаще называется “умный поиск”.

Определение интересующего движения –

Нажмите на меню навигации в верхней части экрана проигрывателя

Нажмите на “Определить интересующий регион”.



Зажав левую кнопку и ,двигая мышью, Вы рисуете сетку в интересующей Вас области. Вы также можете выбрать несколько регионов.



Нажмите на “Идти на предыдущее движение” или “Идти на следующее движение” для поиска по движению в интересующих Вас регионах изображения.

Конец Проигрывания Видео

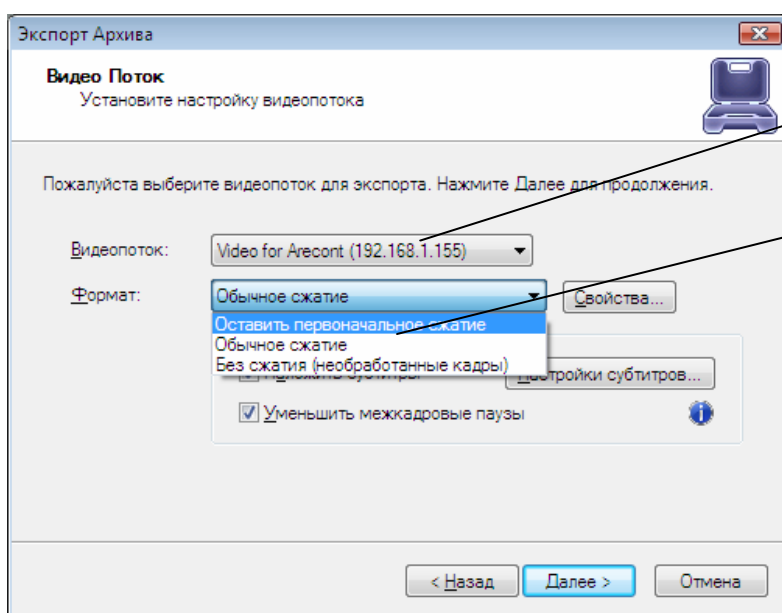
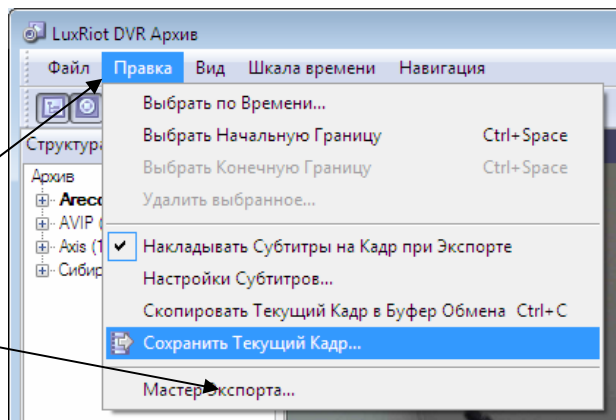
Экспорт Видео-

Для экспорта видео Вы должны сначала выбрать часть записей, которую Вы хотите записать (Это также поможет им не перезаписаться поверх чего - либо).

Для выбора видео:

-Нажмите на пункт меню Правка в верхней части экрана

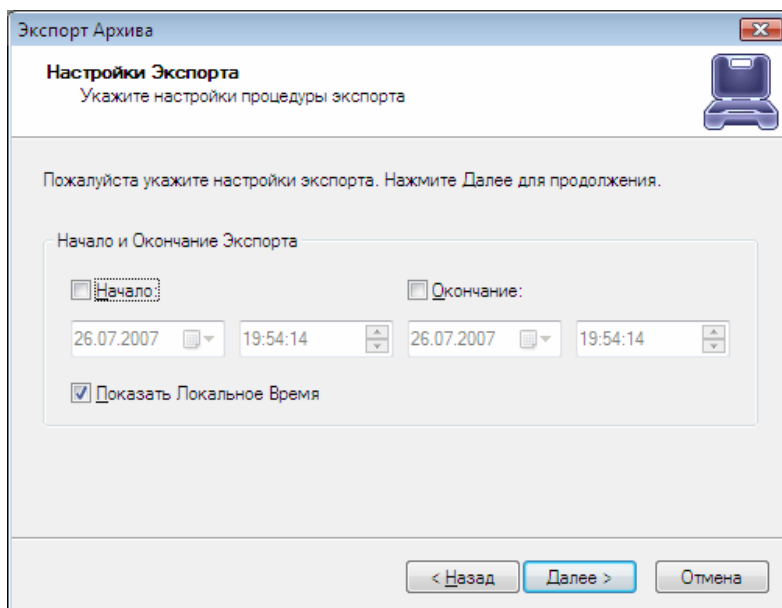
-Нажмите Мастер Экспорта



Выберите камеру для экспорта видео.

Выберите сжатие.

Нажмите далее.



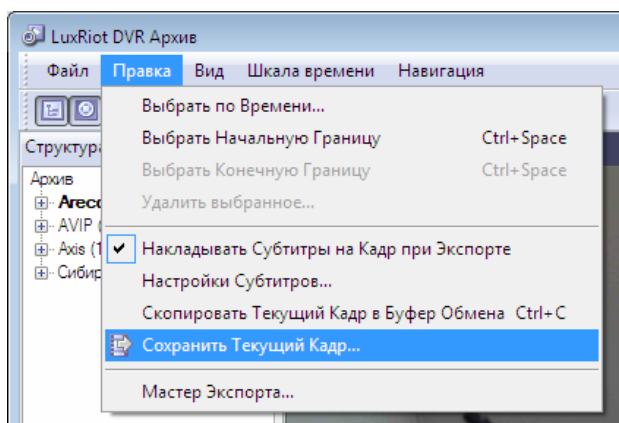
Мастер поможет Вам в следующих шагах установить директорию или диск, на которые можно записать экспортированное видео.

Заметка: Для проигрывания LuxRiot AVI файла нужен кодек (маленький исполняемый файл) для того, чтобы Ваш медиа проигрыватель смог распознать видеофайл LuxRiot. Кодек может быть скачан по адресу: <http://www.luxriot.com/downloads.html>

Экспорт Снимков.

Другой способ экспорта видео – сохранение одного кадра за раз.

Сначала остановите видео на том моменте, который Вы хотите экспортировать
Нажмите на пункт меню Правка
Выберите “Сохранить Текущий Кадр...”
Подберите место и имя файла для картинки и
Нажмите Сохранить.



Теперь у Вас есть сохранённая картинка, которую Вы можете распечатать, послать по электронной почте или обработать как фотографию в различных редакторах.

Конец Экспорта Видео

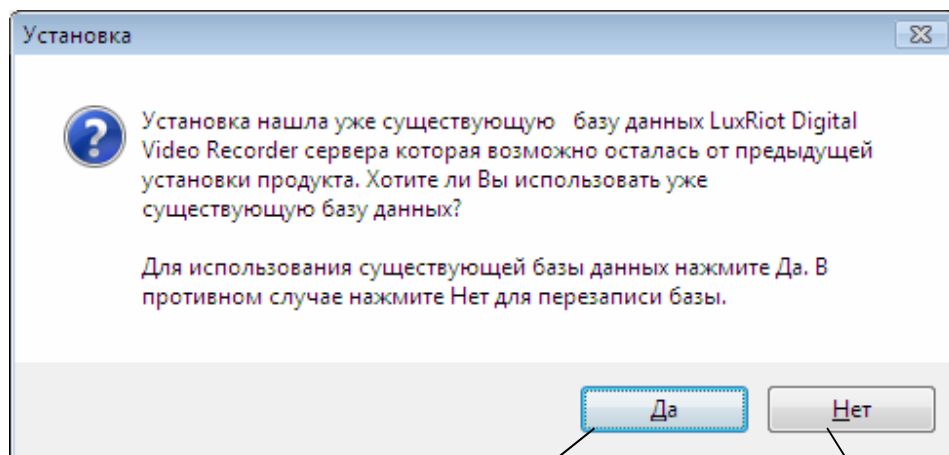
Глава 7

Обновление Luxriot.

Для проверки выпуска новых обновлений посетите www.luxriot.com.

Обновление программы требует чтобы все DVR сервисы были отключены перед установкой (см. Стр. 17-18).

Во время установки новой версии, Вы встретите следующее сообщение:



Рекомендуется
Для сохранения всех текущих настроек сервера

Для создания новой базы данных. Сотрётся вся старая база данных и будет записана новая чистая база данных.

После вышеописанного шага, Вы можете продолжить установку. См. Главу 2

—А—		—М—		Проигрывание Видео	65
AVI	68	Мастер Проверки		Проигрывать только	
Активация программы	17	Целостности Архива	60	движение	65
Анализ движения	41	Мастер Резервного		Производительность	29
—Б—		Копирования Архива	62	—Р—	
Блокировка Приложения		Мастер экспорта	69	Развернуть	10
	52	Мастера	10	Разрешение детектора	
—В—		—Н—		движения	42
Вебкамера	8	Навигация по архиву	65	Раскладки	56
Виды	10	Настройка CCTV камеры	38	Режим полного экрана	9
Включение сжатия на		Настройка IP камеры	34	Режим приложения	20
стороне сервера	41	Настройка камеры	38	Режим сервиса	20
Включить		Настройка сервера при		—С—	
периодическую		установке	19	Сглаживание	42
перезагрузку	29	Настройки TCP		Сервер	12
Выбор потока экрана	10	соединения	27	Сервера, IP	34
—Д—		Настройки аналоговой		Сжатие видео	41
Движение в регионе		PTZ Камеры	40	Сноска экрана	10
изображения.	66	Настройки записи на		Соединения Клиент-	
Движение на экране	10	сервере	25	Сервер	23
Действия	28	—О—		Состояние	28
Добавить путь к		Обнаружение движения	41	Сохранение снимка	69
сетевому диску	26	Обновление Luxriot.	71	Сохранить	
Доступ, закладка	35	Обслуживание	29	Конфигурацию	9
—З—		Определение		Сохранить текущий кадр	10
Закладка Кадр	39	интересующего		Структура окна	
—И—		движения	66	Проигрывателя-	65
Интервал отсрочки	28	Открыть архив	9	—У—	
Интервал перезагрузки в	28	Открыть конфигурацию	9	Удалённый просмотр	14
минутах	28	—П—		Умный поиск	66
Исключение, закладка	41	панель	9	Управление картами	10
—К—		Панель PTZ	9	Управление	
Кадр, закладка	35	Панель PTZ Управления	47	пользователями	31
Как запускать и		Панель Архива	65	Управление	
останавливать сервис		Панель Инструментов	9	пользователями на	
LuxRiot	22	Панель регулировок		сервере	31
Как проиграть		видео	9	Установка сервера	16
записанное видео	65	Панель событий	9	—Ф—	
Камеры, CCD	5	Панель структуры	9, 11	Формат, закладка	42
Камеры, IP	7	переключить	9	—Ц—	
Камеры, PTZ	8	Плата захвата		Цифровой PTZ на видео	
Камеры, USB	8	изображения Comart	39		46
Карта	58	Плата захвата		—Ч—	
Клиент	14	изображения Provideo	39	Частота кадров записи	5
Количество ошибок для		Последовательность		Что такое плата	
перезагрузки	28	Раскладок	57	видеозахвата	5
Количество ячеек		Правовая политика	32	Чувствительность,	
детектора движения	42	Предоставление Отчёта о		закладка	41
		Проблеме	33	—Э—	
		Программный Сторож	28	Эксклюзивный Режим	52

For Your Records

Dealer Name:

Dealer Address:

Date Of Purchase:

Purchase Location:

Software Activation Key:

Dates Software Last Upgraded:

<hr/>	<hr/>	<hr/>	<hr/>
<hr/>	<hr/>	<hr/>	<hr/>
<hr/>	<hr/>	<hr/>	<hr/>
<hr/>	<hr/>	<hr/>	<hr/>
<hr/>	<hr/>	<hr/>	<hr/>
<hr/>	<hr/>	<hr/>	<hr/>
<hr/>	<hr/>	<hr/>	<hr/>
<hr/>	<hr/>	<hr/>	<hr/>